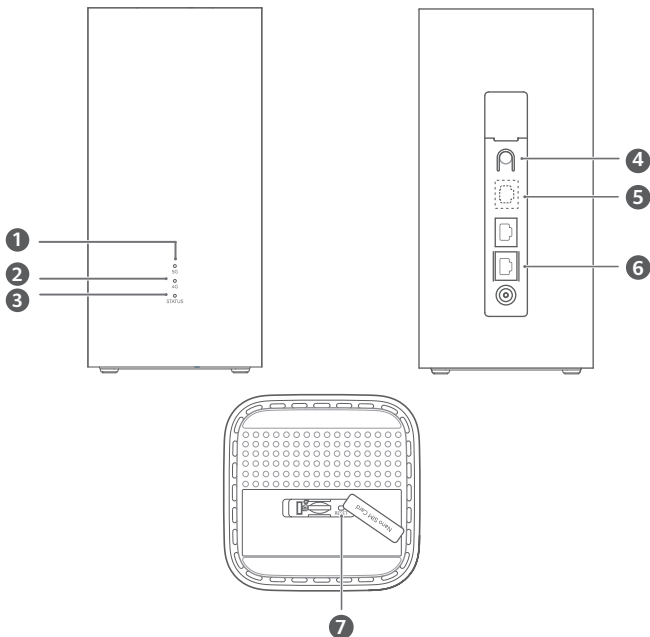


Quick Start
Démarrage rapide
Installationsanleitung
Avvio rapido
Snelstartgids
Início rápido
Inicio rápido

English.....	1
Français.....	10
Deutsch.....	19
Italiano.....	28
Nederlands.....	37
Português.....	46
Español.....	55

Product overview



①	5G signal indicator	②	4G signal indicator
③	Network status indicator	④	WPS button
⑤	Landline phone port (Optional. The actual product appearance and functions prevail.)	⑥	LAN/WAN port
⑦	Reset button		

Setup

1 Make sure you use the correct SIM card.



mini-SIM (2FF)

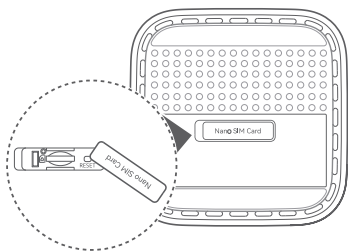


micro-SIM (3FF)

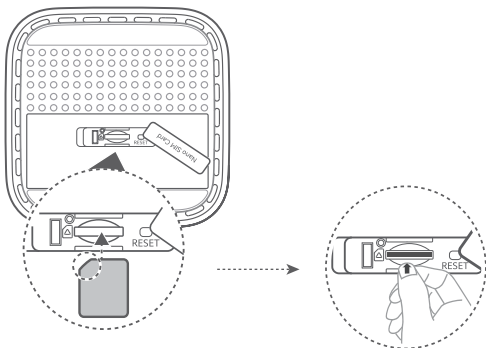


nano-SIM (4FF)

2 Open the SIM card cover.

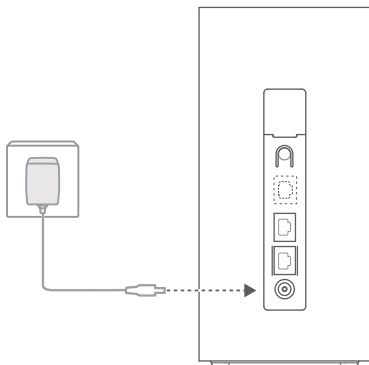


3 Insert the SIM card gently into the SIM card slot in the direction shown in the figure below until it clicks. Then close the SIM card cover.



- i** To remove the SIM card, gently press the SIM card in until it clicks. The card will automatically pop out.
- Do not insert or remove a SIM card when the router is running, as this may affect performance or damage the SIM card.

4 Connect the power adapter to the router.



The indicators will turn on when the router has successfully connected to a network.

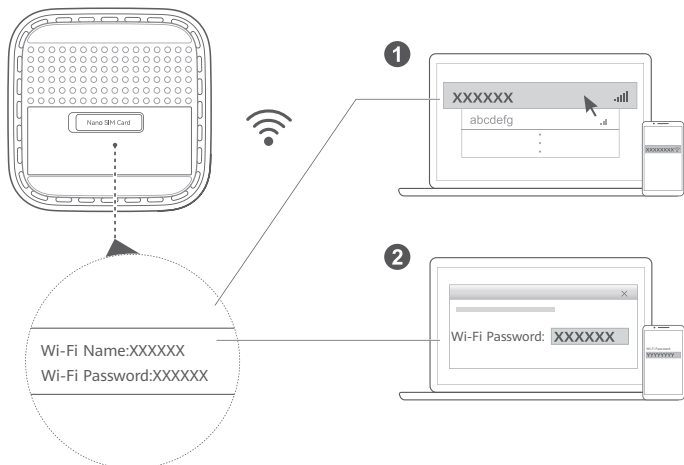
5G signal indicator	Steady blue: Strong.
	Yellow: Moderate.
	Red: Weak.

4G signal indicator	Steady blue: Strong.
	Yellow: Moderate.
	Red: Weak.



If both the 5G signal indicator and 4G signal indicator are off, it indicates there is no network connection. Please refer to the FAQs in this guide.

Connecting to your router's Wi-Fi network



Once the router has connected to a mobile data network, you can connect your computer or mobile phone to the router's Wi-Fi network to access the Internet. Please refer to the label on the bottom of the router for the default Wi-Fi network name (**Wi-Fi Name**) and password (**Wi-Fi Password**).

i Ensure that you promptly change the Wi-Fi network name and password on the web-based management page to prevent unauthorized access to your Wi-Fi network. Once you have changed the password, you will need to reconnect to the router's Wi-Fi network.

Managing your router

You can manage the router using the web-based management page. Please refer to the label on the bottom of the router for the default IP address, password and so on.

More information can be found in the web-based management page.

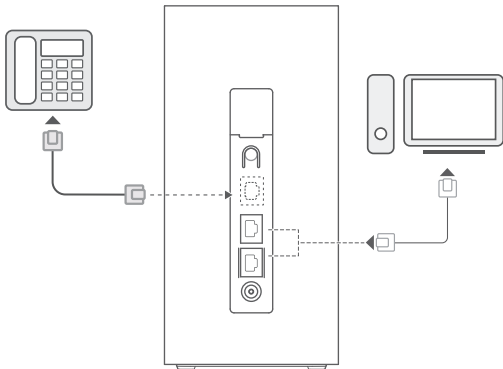
i Ensure that you promptly change the default login password for the web-based management page to prevent unauthorized users from changing the router's settings.

Optional configurations

The features described in this section are for reference purposes only. Your router may not support all of these features.

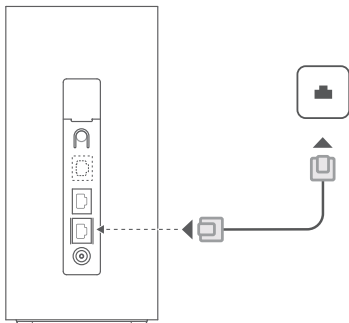
Connecting multiple devices

You can connect a computer, or landline phone to the router to access the Internet, make telephone calls, and more.



Accessing the Internet through an Ethernet port

You can connect the router to a wall-mounted Ethernet port using an Ethernet cable to connect to the Internet. Configure the relevant settings on the web-based management page before connecting to the Internet through an Ethernet port. For details, please contact your carrier.



FAQs

How do I restore factory settings?

When the router is powered on, use a needle-type object to press and hold the Reset button, until the network status indicator starts to flash. Release the button, and the router will restore to its factory settings.

What should I do if I forgot the Wi-Fi password or the login password for the web-based management page?

Restore the router to its factory settings and then use the default Wi-Fi password and login password to try again.

What should I do if the 5G signal indicator and 4G signal indicator are off or an Internet connection cannot be established?

- 1 Check if the SIM card is inserted. Refer to the Setup section for the right size of SIM card and the right way to insert it into the slot.
- 2 If the issue persists, restore the router to factory settings and try again.
- 3 Contact your carrier to check if your SIM card is out of service. If it's a new card, check if it has been activated.

What should I do if the Internet speed is slow?

- 1 Check the 5G signal indicator and 4G signal indicator on the router. If both of them are red, adjust the router's direction or move it close to a window to improve signal reception.
- 2 If your device is connected to the router over Wi-Fi, adjust your device's position to receive better signal.
- 3 Switch to Wi-Fi 5 GHz if it is supported by your device.
- 4 Restart the router and your device, and try again.
- 5 Check if you have reached your data traffic limit for the month. If so, your carrier may limit your Internet speed.

Why can't I access the router's web-based management page?

- 1 Ensure that your computer is connected to the router through an Ethernet cable or Wi-Fi.
- 2 Ensure that your computer is set to obtain an IP address and DNS server address automatically.
- 3 Restart your browser, or try using another browser.
- 4 If the problem persists, restore the router to its factory settings.

If you are experiencing any other issues with the router:

- 1 Restart the router.
- 2 Restore the router to its factory settings.
- 3 Contact your carrier.

Legal Notice

The product described in this manual may include copyrighted software of licensors. Customers shall not in any manner reproduce, distribute, modify, decompile, disassemble, decrypt, extract, reverse engineer, lease, assign, or sublicense the said software, unless such restrictions are prohibited by applicable laws or such actions are approved by respective copyright holders.

Trademarks and Permissions

LTE is a trademark of ETSI.

Wi-Fi®, the Wi-Fi CERTIFIED logo, and the Wi-Fi logo are trademarks of Wi-Fi Alliance.

Other trademarks, product, service and company names mentioned may be the property of their respective owners.

Notice

Some features of the product and its accessories described herein rely on the software installed, capacities and settings of local network, and therefore may not be activated or may be limited by local network operators or network service providers. Thus, the descriptions herein may not exactly match the product or its accessories which you purchase.

We reserve the right to change or modify any information or specifications contained in this manual without prior notice and without any liability.

DISCLAIMER

ALL CONTENTS OF THIS MANUAL ARE PROVIDED "AS IS". EXCEPT AS REQUIRED BY APPLICABLE LAWS, NO WARRANTIES OF ANY KIND, EITHER EXPRESS OR IMPLIED, INCLUDING BUT NOT LIMITED TO, THE IMPLIED WARRANTIES OF MERCHANTABILITY AND FITNESS FOR A PARTICULAR PURPOSE, ARE MADE IN RELATION TO THE ACCURACY, RELIABILITY OR CONTENTS OF THIS MANUAL.

TO THE MAXIMUM EXTENT PERMITTED BY APPLICABLE LAWS, IN NO EVENT SHALL ZOWEE BE LIABLE FOR ANY SPECIAL, INCIDENTAL, INDIRECT, OR CONSEQUENTIAL DAMAGES, OR LOSS OF PROFITS, BUSINESS, REVENUE, DATA, GOODWILL SAVINGS OR ANTICIPATED SAVINGS REGARDLESS OF WHETHER SUCH LOSSES ARE FORESEEABLE OR NOT.

THE MAXIMUM LIABILITY (THIS LIMITATION SHALL NOT APPLY TO LIABILITY FOR PERSONAL INJURY TO THE EXTENT APPLICABLE LAW PROHIBITS SUCH A LIMITATION) OF ZOWEE ARISING FROM THE USE OF THE PRODUCT DESCRIBED IN THIS MANUAL SHALL BE LIMITED TO THE AMOUNT PAID BY CUSTOMERS FOR THE PURCHASE OF THIS PRODUCT.

Import and Export Regulations

Customers shall comply with all applicable export or import laws and regulations and be responsible to obtain all necessary governmental permits and licenses in order to export, re-export or import the product mentioned in this manual including the software and technical data therein.

Privacy Policy

To learn how we use and protect your personal information on this device, please access the web-based management page, and read the Privacy Statement for Mobile Broadband Devices to learn about our privacy policy.

Software Update

By continuing to use this device, you indicate that you have read and agree to the following content:

In order to provide better service, this device will automatically obtain software update information from ZOWEE or your carrier after connecting to the Internet. This process will use mobile data, and require access to your device's unique identifier (SN) and the service provider network ID (PLMN) to check whether your device needs to be updated.

This device supports the automatic update feature. Once enabled, the device will automatically download and install critical updates from ZOWEE or your carrier. This feature is enabled by default, and can be configured from the settings menu on the web-based management page.

Safety information



[Warning] Please read all of the safety information carefully before using your device to ensure its safe and proper operation and to learn how to dispose of your device properly.

Electronic device

Do not use your device if using the device is prohibited. Do not use the device if doing so causes danger or interference with other electronic devices.

Interference with medical equipment

- Follow rules and regulations set forth by hospitals and health care facilities. Do not use your device where prohibited.
- Some wireless devices may affect the performance of hearing aids or pacemakers. Consult your service provider for more information.
- Pacemaker manufacturers recommend that a minimum distance of 20 cm be maintained between a device and a pacemaker to prevent potential interference with the pacemaker. If using a pacemaker, hold the device on the side opposite the pacemaker and do not carry the device in your front pocket.

Areas with flammables and explosives

- Do not use the device where flammables or explosives are stored (in a gas station, oil depot, or chemical plant, for example). Using your device in these environments increases the risk of explosion or fire. In addition, follow the instructions indicated in text or symbols.
- Do not store or transport the device in containers with flammable liquids, gases, or explosives.

Operating environment

- Avoid dusty, damp, or dirty environments. Avoid magnetic fields. Using the device in these environments may result in circuit malfunctions.
- Before connecting and disconnecting cables, stop using the device and disconnect it from the power supply. Ensure that your hands are dry during operation.
- Place the device on a stable surface.
- Keep the device away from electronic appliances that generate strong magnetic or electric fields, such as a microwave oven or refrigerator.
- During thunderstorms, power off your device and remove all cables connected to it to protect against lightning strikes.
- Do not use your device during thunderstorms to protect your device against any danger caused by lightning.
- Ideal operating temperatures are 0 °C to 40 °C. Ideal storage temperatures are -20 °C to +70 °C. Extreme heat or cold may damage your device or accessories.
- Keep the device and accessories in a well-ventilated and cool area away from direct sunlight. Do not enclose or cover your device with towels or other objects. Do not place the device in a container with poor heat dissipation, such as a box or bag.
- To protect your device or accessories from fire or electrical shock hazards, avoid rain and moisture.
- Keep the device away from sources of heat and fire, such as a heater, microwave oven, stove, water heater, radiator, or candle.
- Do not place any object, such as a candle or a water container on the device. If any foreign object or liquid enters the device, immediately stop using it, power it off, and remove all cables connected to it.
- Do not block device openings. Reserve a minimum of 10 cm around the device to dissipate heat.
- Stop using your device or applications for a while if the device is overheated. If skin is exposed to an overheated device for an extended period, low temperature burn symptoms, such as red spots and darker pigmentation, may occur.
- Do not touch the device's antenna. Otherwise, communication quality may be reduced.
- Do not allow children or pets to bite or suck the device or accessories. Doing so may result in damage or explosion.
- Observe local laws and regulations, and respect the privacy and legal rights of others.
- Keep the device in a place with good reception. The distance between the device and other metal materials (such as metal brackets or metal doors and windows) should be greater than 25 cm and the distance between the device should be greater than 30 cm.
- The Marking of this device is on the exterior of the bottom.

Child safety

- Comply with all precautions with regard to child safety. Letting children play with the device or its accessories may be dangerous. The device includes detachable parts that may present a choking hazard. Keep away from children.
- The device and its accessories are not intended for use by children. Children should only use the device with adult supervision.

Accessories

- Using an unapproved or incompatible power adapter, charger or battery may cause fire, explosion or other hazards.
- Choose only accessories approved for use with this model by the device manufacturer. The use of any other types of accessories may void the warranty, may violate local regulations and laws, and may be dangerous. Please contact your retailer for information about the availability of approved accessories in your area.

Power adapter safety

- The power plug is intended to serve as a disconnect device.
- For pluggable devices, the socket-outlet shall be installed near the devices and shall be easily accessible.

- Unplug the power adapter from electrical outlets and the device when not in use.
- Do not drop or cause an impact to the power adapter.
- If the power cable is damaged (for example, the cord is exposed or broken), or the plug loosens, stop using it at once. Continued use may lead to electric shocks, short circuits, or fire.
- Do not touch the power cord with wet hands or pull the power cord to disconnect the power adapter.
- Do not touch the device or the power adapter with wet hands. Doing so may lead to short circuits, malfunctions, or electric shocks.
- Ensure that the power adapter meets the requirements of IEC/EN 62368-1 and has been tested and approved according to national or local standards.
- Warning: This equipment may not work when mains power fails.

Cleaning and maintenance

- During storage, transportation, and operation of the device, keep it dry and protect it from collision.
- Keep the device and accessories dry. Do not attempt to dry it with an external heat source, such as a microwave oven or hair dryer.
- Do not expose your device or accessories to extreme heat or cold. These environments may interfere with proper function and may lead to fire or explosion.
- Avoid collision, which may lead to device malfunctions, overheating, fire, or explosion.
- If the device is not going to be used for an extended period of time, power it off, and remove all cables connected to it.
- If anything unusual occurs (for example, if the device emits smoke or any unusual sound or smell), immediately stop using it, power it off, and remove all cables connected to it.
- Do not trample, pull, or excessively bend any cable. Doing so may damage the cable, causing the device to malfunction.
- Before you clean or maintain the device, stop using it, stop all applications, and disconnect all cables connected to it.
- Do not use any chemical detergent, powder, or other chemical agents (such as alcohol and benzene) to clean the device or accessories. These substances may cause damage to parts or present a fire hazard. Use a clean, soft, and dry cloth to clean the device and accessories.
- Do not place magnetic stripe cards, such as credit cards and phone cards, near the device for extended periods of time. Otherwise the magnetic stripe cards may be damaged.
- Do not dismantle or remanufacture the device and its accessories. This voids the warranty and releases the manufacturer from liability for damage.

Petrol stations and explosive atmospheres

In locations with potentially explosive atmospheres, obey all posted signs to turn off wireless devices such as your phone or other radio equipment. Areas with potentially explosive atmospheres include fuelling areas, below decks on boats, fuel or chemical transfer or storage facilities, areas where the air contains chemicals or particles, such as grain, dust, or metal powders.

Blasting Caps and Areas

Turn off your device or wireless device when in a blasting area or in areas posted turn off "two-way radios" or "electronic devices" to avoid interfering with blasting operations.

Medical devices

Please consult your doctor and the device manufacturer to determine if operation of your device may interfere with the operation of your medical device.

Hospitals

Switch off your wireless device when requested to do so in hospitals, clinics or health care facilities. These requests are designed to prevent possible interference with sensitive medical equipment.

Aircraft

Switch off your wireless device whenever you are instructed to do so by airport or airline staff. Consult the airline staff about the use of wireless devices on board the aircraft, if your device offers a "flight mode" this must be enabled prior to boarding an aircraft.

Disposal and recycling information



The symbol on the product, battery, literature, or packaging means that the products and batteries should be taken to separate waste collection points designated by local authorities at the end of the lifespan. This will ensure that EEE waste is recycled and treated in a manner that conserves valuable materials and protects human health and the environment. For more information, please contact your local authorities, retailer, or household waste disposal service or visit the website <https://www.brovi-tech.com>.

Reduction of hazardous substances

This device and its electrical accessories comply with local applicable rules on the restriction of the use of certain hazardous substances in electrical and electronic equipment, such as EU REACH regulation, RoHS and Batteries (where included) directive. For declarations of conformity about REACH and RoHS, please visit the website <https://www.brovi-tech.com>.

RF Exposure Information

As recommended by international guidelines, the device is designed to comply with the limits established by the market that the device will be placed on. The device should be installed and operated with a minimum distance of 50 cm between the device and your body.

EU regulatory conformance

Hereby, ZOWEE TECHNOLOGY (HEYUAN) CO., LTD. declares that this device H155-386 is in compliance with the following Directive: RED 2014/53/EU, RoHS 2011/65/EU, ErP 2009/125/EC.

The full text of the EU declaration of conformity, the detailed ErP information and most recent information about accessories & software are available at the following internet address: <https://www.brovi-tech.com>.

Powering on the device without a SIM card inserted will disable the cellular network, while powering on the device with a SIM card inserted will enable both the cellular and Wi-Fi networks.

Access the device's web-based management page (see the device nameplate for the address), find the Wi-Fi switch, and turn it on or off as needed to enable or disable the Wi-Fi network.

For more information on accessibility features, please visit the ZOWEE official website and refer to the Accessibility Guide of Access Point Products.

UK PSTI Compliance

This product meets the relevant security requirements specified in Schedule 1 of the Product Security and Telecommunications Infrastructure (Security Requirements for Relevant Connectable Products) Regulations 2023. The full text of the PSTI Statement of Compliance is available at the following website: <https://www.brovi-tech.com>.

Restrictions in the frequency band:

The 5250 to 5350 MHz frequency range is restricted to indoor use in: AT, BE, BG, CH, CY, CZ, DE, DK, EE, EL, ES, FI, FR, HR, HU, IE, IS, IT, LI, LT, LU, LV, MT, NL, NO, PL, PT, RO, SE, SI, SK, TR, UK(NI).

In accordance with the relevant statutory requirements in the UK, the 5150 to 5350 MHz frequency range is restricted to indoor use in the United Kingdom.

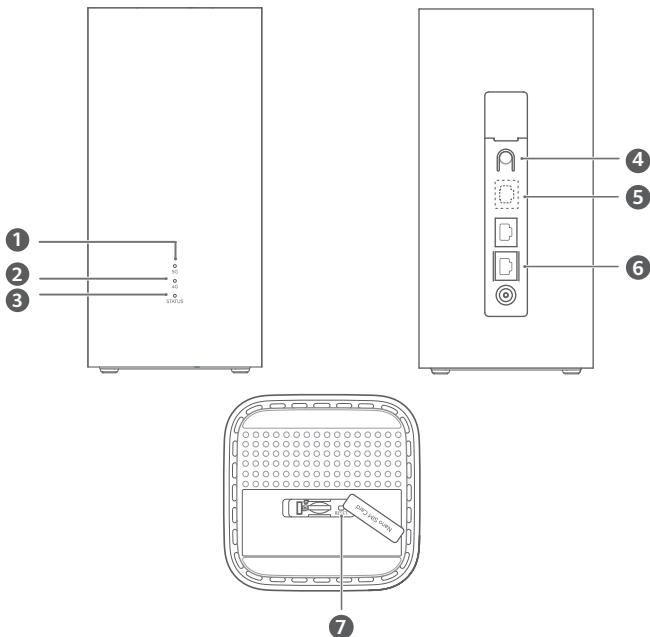
Frequency Bands and Power

Frequency bands in which the radio equipment operates: Some bands may not be available in all countries or all areas.

Please contact the local carrier for more details.

LTE Band 1/3/7/8/20/28/38/40/41/42/43: 25 dBm, 5G NR n1: 26.0 dBm, 5G NR n3/n7/n8/n38/n80/n81/n82/n83/n84: 25.7 dBm, 5G NR n20/n28/n40: 25.0 dBm, 5G NR n41/n77/n78: 29.0 dBm, Wi-Fi 2.4GHz: 20 dBm, Wi-Fi 5GHz: 5150-5250 MHz: 23 dBm, 5250-5350 MHz: 23 dBm, 5470-5600/5650-5725 MHz: 30 dBm.

Présentation du produit



1	Voyant du signal 5G	2	Voyant du signal 4G
3	Voyant de statut du réseau	4	Bouton WPS
5	Port ligne fixe (Optionnel. L'apparence et les fonctions du produit réel prévalent.)	6	Port LAN/WAN
7	Bouton de réinitialisation		

Configuration

1 Assurez-vous d'utiliser une carte SIM appropriée.



mini-SIM (2FF)

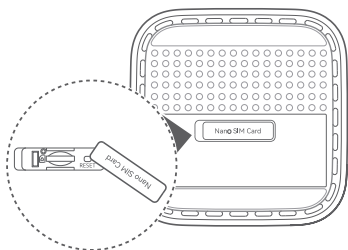


micro-SIM (3FF)

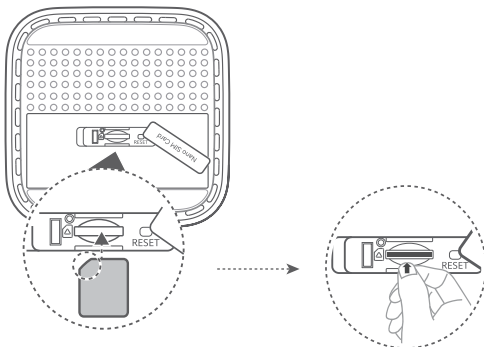


nano-SIM (4FF)

2 Ouvrez le cache de la carte SIM.

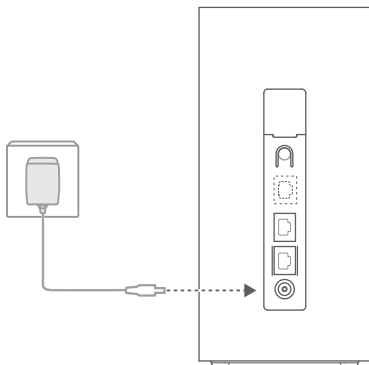


3 Insérez délicatement la carte SIM dans son emplacement, en respectant l'orientation indiquée sur le schéma ci-dessous, jusqu'à sentir un clic. Refermez ensuite le cache de la carte SIM.



- Pour retirer la carte SIM, exercez une légère pression sur la carte SIM jusqu'à sentir un clic. La carte sortira alors automatiquement.
- Veuillez ne pas insérer ou retirer de carte SIM pendant le fonctionnement du routeur, car cela pourrait nuire aux performances ou endommager la carte SIM.

4 Branchez l'adaptateur secteur au routeur.



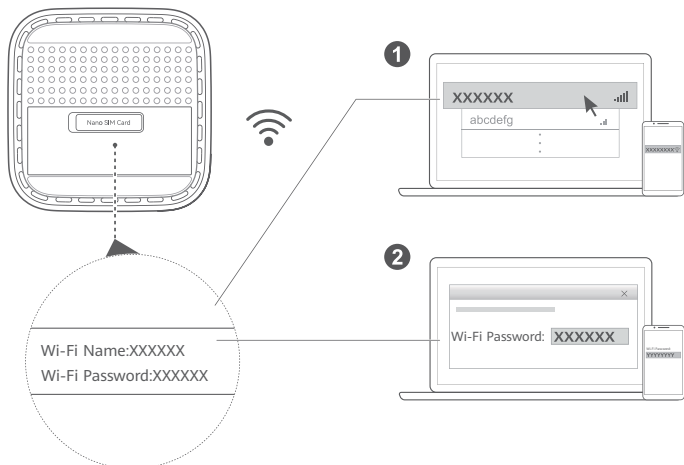
Les voyants s'allument lorsque le routeur est connecté à un réseau.

Voyant du signal 5G	Bleu fixe : fort.
	Jaune : modéré
	Rouge : faible

Voyant du signal 4G	Bleu fixe : fort.
	Jaune : modéré
	Rouge : faible

i Si les voyants des signaux 5G et 4G sont rouges, cela indique qu'il n'y a pas de connexion réseau. Veuillez consulter la FAQ de ce guide.

Connexion au réseau Wi-Fi de votre routeur



Une fois le routeur connecté à un réseau de données mobiles, vous pouvez connecter votre ordinateur ou téléphone portable au réseau Wi-Fi du routeur pour accéder à Internet. Veuillez vous reporter à l'étiquette située au-dessous du routeur pour connaître le nom du réseau Wi-Fi (**Wi-Fi Name**) et le mot de passe (**Wi-Fi Password**) par défaut.

i Il est recommandé de modifier rapidement le nom du réseau Wi-Fi et le mot de passe sur l'interface Web de gestion du routeur afin d'empêcher tout accès non autorisé à votre réseau Wi-Fi. Une fois le mot de passe modifié, vous devrez vous reconnecter au réseau Wi-Fi du routeur.

Gestion de votre routeur

Vous pouvez gérer le routeur à partir de son interface Web de gestion. Veuillez vous reporter à l'étiquette située au-dessous du routeur pour connaître l'adresse IP et le mot de passe par défaut, ainsi que d'autres informations. Des informations complémentaires sont disponibles sur l'interface Web de gestion.

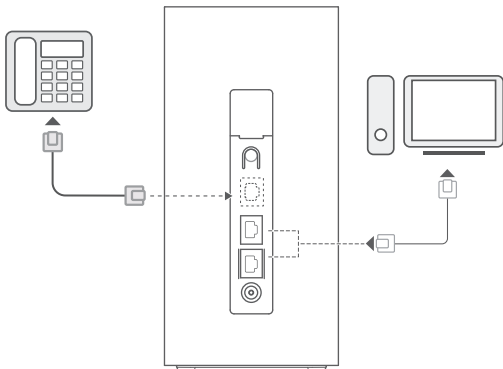
i Veillez à modifier rapidement le mot de passe par défaut de connexion à l'interface Web de gestion afin d'empêcher que des utilisateurs non autorisés ne puissent modifier les paramètres du routeur.

Configurations optionnelles

Les fonctionnalités décrites dans cette section sont uniquement à titre de référence. Il est possible que votre routeur ne prenne pas en charge toutes ces fonctionnalités.

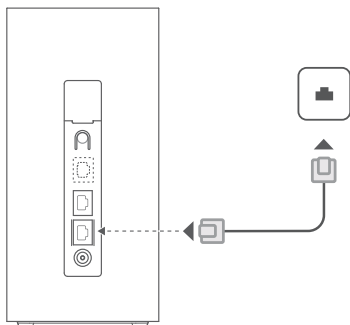
Connexion de plusieurs appareils

Vous pouvez connecter un ordinateur ou une ligne de téléphone fixe au routeur pour accéder à Internet, passer des appels, et plus encore.



Accès à Internet via un port Ethernet

Vous pouvez brancher le routeur à un port Ethernet mural au moyen d'un câble Ethernet pour vous connecter à Internet. Configurez les paramètres nécessaires sur l'interface Web de gestion avant de vous connecter à Internet via le port Ethernet. Pour plus de détails, veuillez contacter votre opérateur.



FAQ

Comment restaurer les paramètres d'usine ?

Lorsque le routeur est allumé, veuillez utiliser un objet similaire à une aiguille pour appuyer/maintenir le bouton de réinitialisation, jusqu'à ce que le voyant de statut du réseau se mette à clignoter. Les paramètres d'usine du routeur seront restaurés au relâchement du bouton.

Que faire en cas d'oubli du mot de passe Wi-Fi ou du mot de passe de connexion à l'interface Web de gestion ?

Restaurez les paramètres d'usine du routeur, puis utilisez le mot de passe Wi-Fi et le mot de passe de connexion par défaut pour réessayer.

Que faire si les voyants des signaux 5G et 4G sont éteints ou si aucune connexion Internet ne peut être établie ?

- 1 Vérifiez que la carte SIM soit insérée. Consultez la section Configuration pour connaître la taille de carte SIM requise et la manière de l'insérer correctement dans l'emplacement prévu.
- 2 Si le problème persiste, restaurez les paramètres d'usine du routeur, puis réessayez.
- 3 Contactez votre opérateur pour vérifier que votre carte SIM ne soit pas hors-service. S'il s'agit d'une nouvelle carte, vérifiez qu'elle ait bien été activée.

Que faire si la connexion Internet est lente ?

- 1 Vérifiez les voyants des signaux 5G et 4G sur le routeur. S'ils sont tous les deux rouges, modifiez l'orientation du routeur ou rapprochez-le d'une fenêtre pour améliorer la réception du signal.
- 2 Si votre appareil est connecté au routeur via Wi-Fi, ajustez la position de votre appareil pour obtenir un meilleur signal.
- 3 Passez en Wi-Fi 5 GHz si cela est pris en charge par votre appareil.
- 4 Redémarrez le routeur et votre appareil, puis réessayez.
- 5 Vérifiez que vous n'avez pas déjà consommé toutes vos données pour le mois. Le cas échéant, votre opérateur pourrait limiter la vitesse de votre connexion Internet.

Pourquoi l'interface Web de gestion du routeur n'est-elle pas accessible ?

- 1 Assurez-vous que votre ordinateur soit connecté au routeur via un câble Ethernet ou via Wi-Fi.
- 2 Assurez-vous que votre ordinateur soit configuré pour obtenir automatiquement une adresse IP et une adresse de serveur DNS.
- 3 Redémarrez votre navigateur, ou essayez d'en utiliser un autre.
- 4 Si le problème persiste, restaurez les paramètres d'usine du routeur.

Si vous rencontrez d'autres problèmes avec le routeur :

- 1 Redémarrez le routeur.
- 2 Restaurez les paramètres d'usine du routeur.
- 3 Contactez votre opérateur.

Mention légale

Le produit décrit dans le présent manuel peut inclure des logiciels sous copyright de concédants de licence. Les clients ne peuvent en aucun cas reproduire, distribuer, modifier, décompiler, désassembler, décrypter, extraire, effectuer de l'ingénierie inverse, louer ou transférer lesdits logiciels, ni en concéder des sous-licences d'utilisation, sauf si la législation en vigueur interdit ces restrictions ou si ces actions sont approuvées par les détenteurs des copyrights concernés.

Marques de commerce et autorisations

LTE est une marque de commerce de ETSI.

Wi-Fi®, le logo Wi-Fi CERTIFIED et le logo Wi-Fi sont des marques commerciales de la Wi-Fi Alliance.

Les autres marques de commerce, produits, services ou noms d'entreprise mentionnés appartiennent à leurs propriétaires respectifs.

Avis

Certains caractéristiques du produit et certains accessoires décrits dans le présent manuel dépendent du logiciel installé, de ses capacités et des paramètres du réseau local. Par conséquent, ils peuvent ne pas être activés ou être limités par les opérateurs de réseaux locaux ou par les prestataires de services réseau.

De ce fait, les descriptions de ce manuel peuvent ne pas correspondre exactement au produit ou aux accessoires achetés. Nous nous réservons le droit de changer ou de modifier toute information ou spécification contenue dans le présent manuel sans avis préalable et sans encourir aucune responsabilité civile.

AVIS DE NON-RESPONSABILITÉ

LES INFORMATIONS DE CE MANUEL SONT FOURNIES « TELLES QUELLES ». SAUF EXIGENCES DES LOIS EN VIGUEUR, AUCUNE GARANTIE, EXPRESSE OU IMPLICITE, N'EST FAITE EN CE QUI CONCERNE LA PRÉCISION, LA FIABILITÉ OU LE CONTENU DU PRÉSENT MANUEL, Y COMPRIS LES GARANTIES IMPLICITES DE QUALITÉ MARCHANDE ET D'ADÉQUATION À UNE FIN PARTICULIÈRE.

DANS TOUTE LA MESURE PERMISE PAR LES LOIS APPLICABLES, ZOWEE NE POURRA EN AUCUN CAS ÊTRE TENU RESPONSABLE DE TOUT DOMMAGE SPÉCIAL, ACCESSOIRE, INDIRECT OU CONSÉCUTIF, OU DE TOUTE PERTE DE PROFITS, D'AFFAIRES, DE REVENUS, DE DONNÉES, D'ÉCONOMIES DE CLIENTÈLE OU D'ÉCONOMIES ANTICIPÉES, QUE CES PERTES SOIENT PRÉVISIBLES OU NON.

LA RESPONSABILITÉ MAXIMALE (CETTE LIMITATION NE S'APPLIQUE PAS À LA RESPONSABILITÉ POUR LES DOMMAGES CORPORELS DANS LA MESURE OÙ LA LÉGISLATION APPLICABLE INTERDIT UNE TELLE LIMITATION) DE ZOWEE DÉCOULANT DE L'UTILISATION DU PRODUIT DÉCRITE DANS LE PRÉSENT MANUEL SERA LIMITÉE AU MONTANT PAYÉ PAR LES CLIENTS POUR L'ACHAT DE CE PRODUIT.

Réglementations relatives à l'importation/exportation

Les clients doivent se conformer aux lois et aux réglementations en vigueur relatives à l'exportation et à l'importation et leur incombe d'obtenir toutes les autorisations et licences administratives nécessaires pour l'exportation, la réexportation ou l'importation du produit mentionné dans ce manuel, y compris le logiciel et les données techniques.

Politique de confidentialité

Pour savoir comment nous utilisons et protégeons vos informations personnelles sur cet appareil, veuillez accéder à la page web d'administration et lire la Déclaration relative à la vie privée pour les appareils haut débit mobiles afin de connaître notre politique relative à la vie privée.

Mise à jour du logiciel

En continuant à utiliser cet appareil, vous reconnaissez avoir lu, compris et accepté le contenu suivant : Afin de fournir un meilleur service, cet appareil obtiendra automatiquement des informations sur les mises à jour logicielles auprès de ZOWEE ou de votre opérateur après s'être connecté à Internet. Ce processus consommera des données mobiles et nécessitera l'accès à l'identifiant unique (SN) de votre appareil ainsi qu'à l'identifiant du réseau du fournisseur de services (PLMN) afin de vérifier si votre appareil doit être mis à jour. Cet appareil prend en charge la fonctionnalité de mise à jour automatique. Une fois celle-ci activée, l'appareil téléchargera et installera automatiquement les mises à jour critiques de ZOWEE ou de votre opérateur. Cette fonctionnalité est activée par défaut et peut être configurée à partir du menu des paramètres de la page web d'administration.

Informations relatives à la sécurité



[Avertissement] Avant d'utiliser votre appareil, lisez attentivement toutes les informations relatives à la sécurité afin de garantir une utilisation et une mise au rebut correctes.

Utiliser l'équipement radioélectrique dans de bonnes conditions de réception pour diminuer la quantité de rayonnements reçus.

Eloigner les équipements radioélectriques du ventre des femmes enceintes.

Eloigner les équipements radioélectriques du bas-ventre des adolescents.

Respect des restrictions d'usage spécifiques à certains lieux (hôpitaux, avions, stations-service, établissements scolaires...).

Précautions à prendre par les porteurs d'implants électroniques (stimulateurs cardiaques, pompes à insuline, neurostimulateurs...) concernant notamment la distance entre l'équipement radioélectrique et l'implant (15 centimètres dans le cas des sources d'exposition les plus fortes comme les téléphones mobiles).

Appareil électronique

N'utilisez pas votre appareil quand cela est interdit. N'utilisez pas l'appareil si celui-ci peut provoquer un danger ou créer des interférences avec d'autres appareils électroniques.

Interférences avec des équipements médicaux

- Suivez les règles et réglementations établies par les hôpitaux et les centres de santé. N'utilisez pas votre appareil dans un endroit où cela est interdit.
- Certains appareils sans fil peuvent affecter les performances des appareils auditifs ou des stimulateurs cardiaques. Consultez votre fournisseur de services pour de plus amples informations.
- Les fabricants de stimulateurs cardiaques recommandent de laisser un écart minimum de 20 cm entre un appareil et un stimulateur cardiaque afin d'empêcher des interférences potentielles avec le stimulateur. Si vous utilisez un stimulateur cardiaque, tenez l'appareil du côté opposé au stimulateur cardiaque et ne portez pas l'appareil dans votre poche avant.

Zones contenant des matières inflammables et des explosifs

- N'utilisez pas l'appareil dans des endroits où sont stockés des matières inflammables ou des explosifs, par exemple une station-service, un dépôt pétrolier ou une usine chimique. L'utilisation de votre appareil dans ces environnements augmente les risques d'explosion ou d'incendie. Respectez également les instructions sous forme de texte et de symboles.
- Ne stockez pas et ne transportez pas l'appareil dans des récipients contenant des liquides inflammables, des gaz ou des explosifs.

Environnement d'exploitation

- Évitez les environnements poussiéreux, humides ou sales. Évitez les champs magnétiques. L'utilisation de l'appareil dans ces environnements peut entraîner des dysfonctionnements des circuits.
- Arrêtez d'utiliser l'appareil et débranchez-le de sa source d'alimentation avant de brancher et de débrancher les câbles. Assurez-vous que vos mains sont sèches lorsque vous utilisez l'appareil.
- Posez l'appareil sur une surface stable.
- Maintenez-le à l'écart des appareils électroniques qui produisent de puissants champs magnétiques ou électriques, tels qu'un four à micro-ondes ou un réfrigérateur.
- En cas d'orage, éteignez votre appareil et débranchez tous les câbles qui y sont raccordés afin de le protéger contre la foudre.
- N'utilisez pas votre appareil en cas d'orage afin de le protéger contre tout danger causé par la foudre.
- Les températures d'utilisation idéales sont entre 0°C et 40°C. Les températures de stockage idéales sont entre -20°C et +70°C. Des températures extrêmement froides ou chaudes peuvent endommager votre appareil ou les accessoires.
- Conservez l'appareil et les accessoires dans un endroit bien aéré et frais, à l'écart des rayons directs du soleil. N'enveloppez pas et ne recouvrez pas votre appareil de serviettes ou d'autres objets. Ne placez pas l'appareil dans un récipient ayant une faible capacité de dissipation thermique, comme par exemple une boîte ou un sac.
- Afin de protéger votre appareil ou ses accessoires des risques d'incendie ou d'électrocution, évitez de les exposer à la pluie et à l'humidité.
- Conservez l'appareil à l'écart des sources de chaleur et de flammes, telles qu'un radiateur, un four à micro-ondes, une cuisinière, une bouilloire ou une bougie.
- Ne placez pas d'objet (bougie ou récipient contenant de l'eau, par exemple) sur l'appareil. Si un corps étranger ou du liquide pénètre dans l'appareil, cessez immédiatement d'utiliser celui-ci, éteignez-le et retirez tous les câbles qui lui sont connectés.

- Ne bloquez pas les ouvertures de l'appareil. Réservez un espace minimum de 10 cm autour de l'appareil afin d'assurer la dissipation thermique.
- Cessez d'utiliser l'appareil ou ses applications pendant un certain temps si l'appareil est en surchauffe. En cas d'exposition de la peau à un appareil en surchauffe pendant une période prolongée, des symptômes de brûlures légères, tels que des tâches rouges et des pigmentations plus foncées, peuvent se produire.
- Ne touchez pas l'antenne de l'appareil. Sinon, la qualité de la communication pourrait être réduite.
- Ne laissez pas les enfants ou les animaux de compagnie mordre ou sucer l'appareil ou les accessoires. Cela pourrait entraîner des dommages ou une explosion.
- Respectez les lois et réglementations locales et respectez la vie privée et les droits légaux d'autrui.
- Conservez l'appareil dans un endroit ayant une bonne réception. Maintenez une distance supérieure à 25 cm entre l'appareil et un autre élément métallique (supports métalliques, portes métallique, fenêtres, etc.) et supérieure à 30 cm entre deux appareils.
- Le marquage de cet appareil se trouve sur l'extérieur du fond.

Sécurité des enfants

- Respectez toutes les précautions en matière de sécurité des enfants. Il peut se révéler dangereux de laisser les enfants jouer avec l'appareil ou avec ses accessoires. L'appareil comporte des pièces amovibles susceptibles de présenter un danger de suffocation. Tenir à distance des enfants.
- L'appareil et ses accessoires ne sont pas conçus pour être utilisés par des enfants. Les enfants ne doivent utiliser l'appareil que sous la surveillance d'un adulte.

Accessoires

- L'utilisation d'un adaptateur d'alimentation, d'un chargeur ou d'une batterie non approuvé(e) ou incompatible peut entraîner un incendie, une explosion ou d'autres dangers.
- Seuls les accessoires approuvés par le fabricant de l'appareil pour une utilisation avec ce modèle peuvent être utilisés. L'utilisation de tout autre type d'accessoires peut entraîner la nullité de la garantie, enfreindre les réglementations et lois locales et être dangereuse. Veuillez contacter votre détaillant pour obtenir plus d'informations sur la disponibilité, près de chez vous, d'accessoires agréés.

Sécurité de l'adaptateur d'alimentation

- La fiche d'alimentation est conçue pour réaliser les débranchements.
- Pour les appareils enfichables, la prise de courant doit être installée près des appareils et être facile d'accès.
- Débranchez l'adaptateur d'alimentation de la prise électrique et de l'appareil lorsque vous ne l'utilisez pas.
- Ne laissez pas tomber l'adaptateur secteur et évitez qu'il subisse des chocs.
- Si le câble d'alimentation est endommagé (par exemple, si le cordon est à nu ou le câble coupé) ou si la prise est desserrée, arrêtez immédiatement d'utiliser le câble. La poursuite de l'utilisation pourrait provoquer une électrocution, des courts-circuits ou un incendie.
- Ne touchez pas le câble d'alimentation avec des mains mouillées et ne tirez pas dessus pour débrancher le l'adaptateur d'alimentation.
- Ne touchez pas l'appareil ou l'adaptateur d'alimentation si vous avez les mains mouillées. Cela pourrait provoquer des courts-circuits, des dysfonctionnements ou des électrocutions.
- Assurez-vous que l'adaptateur secteur répond aux exigences de la norme IEC/EN 62368-1 et qu'il a été testé et approuvé conformément aux normes nationales ou locales.

Nettoyage et maintenance

- Pendant le stockage, le transport et l'utilisation de l'appareil, gardez-le au sec et protégez-le contre les chocs.
- Maintenez l'appareil et ses accessoires au sec. N'essayez pas de les sécher à l'aide d'une source externe de chaleur, comme par exemple un four à micro-ondes ou un sèche-cheveux.
- N'exposez pas votre appareil ou ses accessoires à des températures extrêmement froides ou chaudes. Ces environnements risquent d'empêcher leur bon fonctionnement et d'entraîner un incendie ou une explosion.
- Évitez tout choc susceptible d'entraîner des dysfonctionnements ou une surchauffe de l'appareil ainsi qu'un incendie ou une explosion.
- Si l'appareil ne va pas être utilisé pendant une longue durée, éteignez-le et retirez tous les câbles qui y sont connectés.
- Si quelque chose d'inhabituel se produit (par exemple, si l'appareil émet de la fumée ou un son ou une odeur inhabituels), cessez immédiatement de l'utiliser, éteignez-le et retirez tous les câbles qui lui sont connectés.
- Ne piétinez pas, n'étirez pas et ne pliez pas les câbles de manière excessive. Cela pourrait endommager le câble et entraîner un dysfonctionnement de l'appareil.
- Avant de nettoyer ou d'entretenir l'appareil, arrêtez de l'utiliser, désactivez toutes les applications et débranchez tous les câbles branchés sur l'appareil.
- N'utilisez pas de détergent chimique, de poudre ou autres agents chimiques (tels que de l'alcool ou du benzène) pour nettoyer l'appareil ou ses accessoires. Ces substances pourraient endommager les pièces ou représenter un risque d'incendie. Utilisez un chiffon propre, doux et sec pour nettoyer l'appareil et les accessoires.
- Ne placez pas de cartes à bande magnétique, telles que des cartes de crédit et des cartes de téléphone, à proximité de l'appareil pendant une longue durée. Cela pourrait endommager les cartes à bande magnétique.
- Ne démontez et ne remontez pas l'appareil et ses accessoires. La garantie s'en trouverait annulée et la responsabilité du fabricant serait dérogée.

Stations-service et atmosphères explosives

dans les lieux où l'atmosphère comporte un risque d'explosion, respectez toutes les consignes affichées concernant l'extinction des appareils sans fil, comme votre téléphone ou tout autre équipement radio. Les zones où l'atmosphère comporte un risque d'explosion sont les zones d'approvisionnement en carburant, les ponts inférieurs des bateaux, les

installations de transfert ou de stockage de carburant ou de produits chimiques, les zones dont l'air contient des produits chimiques ou des particules telles que du grain, de la poussière ou des poudres métalliques.

Détonateurs et zones de dynamitage

Éteignez votre appareil dans les zones de dynamitage ou les zones dans lesquelles des écriteaux exigent de couper les « radios bidirectionnelles » ou les « appareils électroniques », afin d'éviter toute interférence avec les opérations de dynamitage.

Dispositifs médicaux

Consultez votre médecin et le fabricant du dispositif pour vérifier si le fonctionnement de l'appareil sans fil est susceptible d'interférer avec votre dispositif.

Hôpitaux

Éteignez votre appareil sans fil partout où cela est exigé dans les hôpitaux, cliniques et autres établissements de santé. Ces précautions visent à empêcher toute interférence avec des équipements médicaux sensibles.

Avions

Éteignez votre appareil sans fil sur instruction du personnel de bord ou aéroportuaire. Consultez le personnel de bord sur l'utilisation d'appareils sans fil en vol. Si votre appareil dispose d'un mode avion, vous devez activer ce mode avant de monter à bord.

Informations relatives à la mise au rebut et au recyclage



La présence de ce symbole sur le produit, sur la batterie, dans la documentation ou sur l'emballage vous rappelle que tous les produits et les piles/batteries arrivés à la fin de leur cycle de vie doivent être déposés dans des points de collecte spéciaux désignés par les autorités locales. Cela contribue à garantir que les équipements électriques et électroniques (EEE) sont recyclés et traités de façon à récupérer les matériaux précieux et à protéger la santé humaine et l'environnement.

Pour plus d'informations, veuillez contacter les autorités locales, votre revendeur ou le service de traitement des ordures ménagères, ou vous rendre sur le site Internet <https://www.brovi-tech.com>.

Réduction des substances dangereuses

Cet appareil et ses accessoires électriques respectent la réglementation locale en vigueur concernant la restriction de l'utilisation de certaines substances dangereuses contenues dans les équipements électriques et électroniques, entre autres les règlements de l'UE REACH, RoHS et la directive relative aux batteries (le cas échéant). Pour les déclarations de conformité REACH et RoHS, veuillez consulter notre site Internet <https://www.brovi-tech.com>.

Informations sur l'exposition aux RF

Comme le recommandent les directives internationales, l'appareil est conçu pour respecter les limites établies par le marché sur lequel il sera commercialisé. L'appareil doit être installé et utilisé à une distance minimale de 50 cm du corps.

Conformité réglementaire UE

ZOWEE TECHNOLOGY (HEYUAN) CO., LTD. déclare par la présente que cet appareil H155-386 est conforme aux directives suivantes : RED 2014/53/UE, RoHS 2011/65/UE, ErP 2009/125/CE.

Le texte complet de la déclaration de conformité pour l'UE, les informations ErP détaillées et les informations les plus récentes concernant les accessoires et les logiciels peuvent être consultés à l'adresse internet suivante : <https://www.brovi-tech.com>.

Mettre sous tension l'appareil sans carte SIM insérée désactive le réseau cellulaire, tandis que mettre sous tension l'appareil avec une carte SIM insérée active à la fois le réseau cellulaire et le réseau Wi-Fi.

Accédez à la page de gestion Web de l'appareil (voir la plaque signalétique de l'appareil pour connaître l'adresse), trouvez le bouton Wi-Fi, et activez ou désactivez-le, le cas échéant, pour activer ou désactiver le réseau Wi-Fi.

Pour plus d'informations sur les fonctionnalités d'accessibilité, veuillez visiter le site Web officiel ZOWEE et reportez-vous au Guide d'accessibilité des produits de point d'accès (Accessibility Guide of Access Point Products).

Restrictions dans la bande de fréquence :

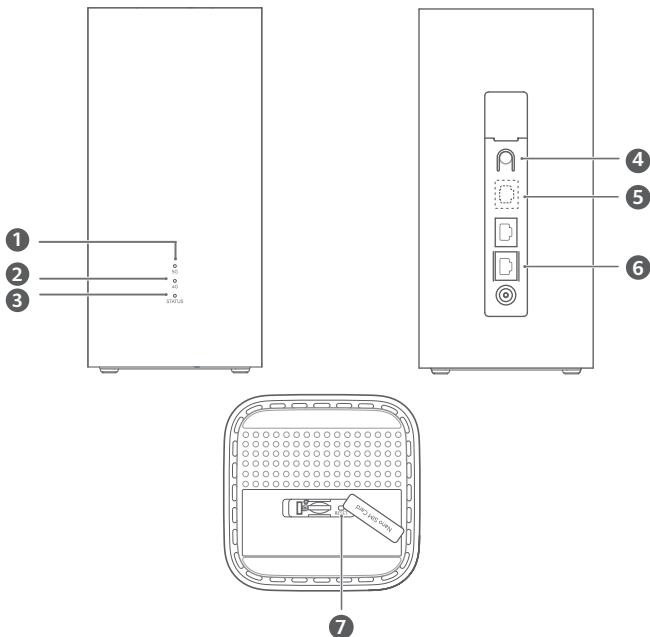
La plage de fréquences 5250 à 5350 MHz est limitée à une utilisation en intérieur dans les pays suivants : AT, BE, BG, CH, CY, CZ, DE, DK, EE, EL, ES, FI, FR, HR, HU, IE, IS, IT, LI, LT, LU, LV, MT, NL, NO, PL, PT, RO, SE, SI, SK, TR, UK(NI).

Bandes de fréquences et puissance

Les bandes de fréquences sur lesquelles fonctionne l'équipement radiotéléphonique : certaines bandes ne sont pas disponibles dans tous les pays ou dans toutes les régions. Pour plus d'informations, veuillez contacter votre opérateur local.

LTE Band 1/3/7/8/20/28/38/40/41/42/43: 25 dBm, 5G NR n1: 26,0 dBm, 5G NR n3/n7/n8/n38/n80/n81/n82/n83/n84: 25,7 dBm, 5G NR n20/n28/n40: 25,0 dBm, 5G NR n41/n77/n78: 29,0 dBm, Wi-Fi 2,4GHz: 20 dBm, Wi-Fi 5GHz: 5150-5250 MHz: 23 dBm, 5250-5350 MHz: 23 dBm, 5470-5600/5650-5725 MHz: 30 dBm.

Produktübersicht



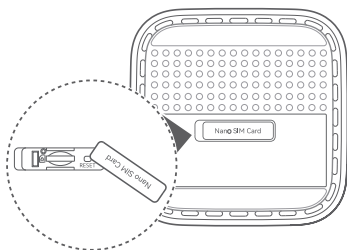
1	5G-Signalanzeige	2	4G-Signalanzeige
3	Netzwerk-Statusanzeige	4	WPS-Taste
5	Anschluss für Festnetztelefon (Optional. Das tatsächliche Aussehen und die Funktionen des Produktes können abweichen.)	6	LAN/WAN-Anschluss
7	Reset-Taste		

Einrichtung

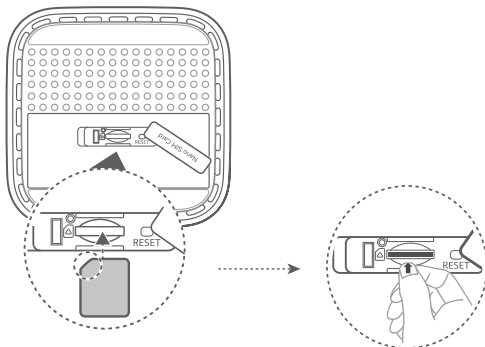
- 1 Stelle sicher, dass du die korrekte SIM-Karte verwendest.



2 Öffne die SIM-Karten-Abdeckung.

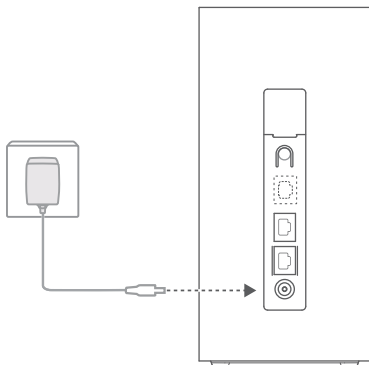


3 Setze die SIM-Karte vorsichtig, wie in der nachstehenden Abbildung gezeigt, in den SIM-Kartensteckplatz ein, bis ein Klicken zu hören ist. Schließe anschließend die SIM-Karten-Abdeckung.



- Drücke die SIM-Karte zum Entfernen vorsichtig ein Stück nach innen, bis ein Klicken zu hören ist. Die Karte wird automatisch ausgeworfen.
- Wenn der Router eingeschaltet ist, darfst du die SIM-Karte weder einsetzen noch entfernen, da so die Leistung beeinträchtigt oder die SIM-Karte beschädigt werden kann.

4 Schließe das Netzteil an den Router an.

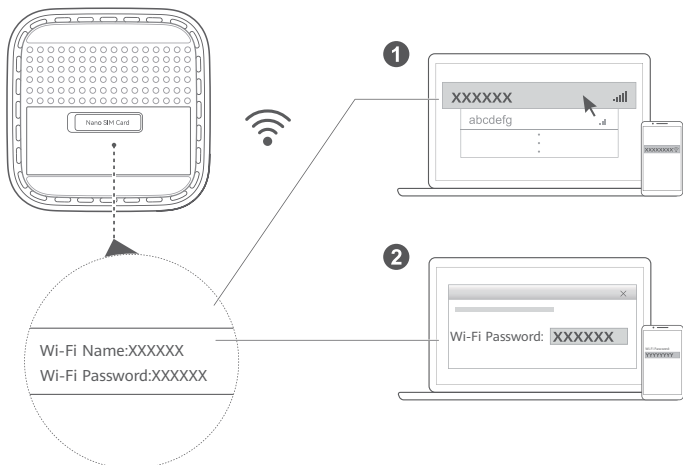


Die Anzeigen werden aktiviert, wenn sich der Router erfolgreich mit einem Netzwerk verbunden hat.

	Leuchtet blau: Stark.
5G-Signalanzeige	Gelb: Mittel.
	Rot: Schwach.
	Leuchtet blau: Stark.
4G-Signalanzeige	Gelb: Mittel.
	Rot: Schwach.

i Wenn die 5G-Signalanzeige und 4G-Signalanzeige inaktiv sind, besteht keine Netzwerkverbindung. Bitte lies die häufig gestellten Fragen (FAQ) in diesem Handbuch.

Verbinden mit dem WLAN-Netzwerk deines Routers



Sobald der Router eine Verbindung zu einem mobilen Datennetzwerk hergestellt hat, kannst du deinen Computer oder dein Mobiltelefon mit dem WLAN-Netzwerk des Routers verbinden, um darüber auf das Internet zuzugreifen. Den standardmäßigen Namen des WLAN-Netzwerks (**Wi-Fi Name**) und das Kennwort (**Wi-Fi Passwort**) findest du auf dem Aufkleber an der Unterseite des Routers.

i Ändere den Namen des WLAN-Netzwerks und das Kennwort auf der Benutzeroberfläche sofort, um einen nicht autorisierten Zugriff auf dein WLAN-Netzwerk zu unterbinden. Wenn du das Kennwort geändert hast, musst du dich erneut mit dem WLAN-Netzwerk deines Routers verbinden.

Verwaltung deines Routers

Du kannst deinen Router über die Seite zur webbasierten Verwaltung verwalten. Die standardmäßige IP-Adresse, das Kennwort usw. findest du auf dem Aufkleber an der Unterseite des Routers.

Weitere Informationen findest du auf der Seite zur webbasierten Verwaltung.

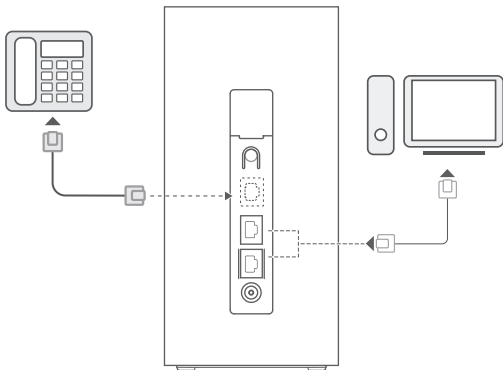
i Ändere das standardmäßige Anmeldekennwort für die Seite zur webbasierten Verwaltung sofort, damit nicht autorisierte Benutzer die Einstellungen des Routers nicht ändern können.

Optionale Konfigurationen

Die in diesem Abschnitt beschriebenen Funktionen dienen ausschließlich zu Referenzzwecken. Dein Router unterstützt möglicherweise nicht alle Funktionen.

Anschließen mehrerer Geräte

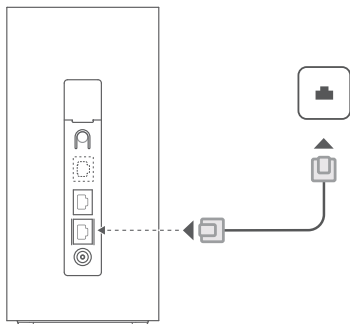
Du kannst einen Computer oder ein Festnetztelefon mit dem Router verbinden, um auf das Internet zuzugreifen, Telefonanrufe durchzuführen und vieles mehr.



Zugreifen auf das Internet über einen Ethernet-Port

Du kannst den Router über ein Ethernet-Kabel mit einem an der Wand montierten Ethernet-Port verbinden, um auf das Internet zugreifen zu können.

Konfiguriere die relevanten Einstellungen auf der Benutzeroberfläche, bevor du eine Verbindung mit dem Internet über den Ethernet-Port herstellst. Nähere Angaben dazu erhältst du von deinem Anbieter.



Häufig gestellte Fragen (FAQ)

Wie stelle ich die Werkseinstellungen wieder her?

Wenn der Router eingeschaltet ist, drücke mit einem spitzen Objekt auf die Reset-Taste und halte diese gedrückt, bis die Netzwerk-Statusanzeige blinkt. Lasse die Taste los und der Router wird auf seine Werkseinstellungen zurückgesetzt.

Wie sollte ich vorgehen, wenn ich das WLAN-Kennwort oder das Anmeldekennwort für die Benutzeroberfläche vergessen habe?

Stelle die Werkseinstellungen des Routers wieder her und versuche es anschließend mit dem Standard-WLAN-Kennwort und dem Anmeldekennwort erneut.

Wie sollte ich vorgehen, wenn die 5G-Signalanzeige und 4G-Signalanzeige inaktiv sind oder keine Internetverbindung hergestellt werden kann?

- 1 Überprüfe, ob die SIM-Karte eingesetzt ist. Informationen zur richtigen Größe der SIM-Karte und dazu, wie sie richtig in den Steckplatz eingesetzt wird, findest du im Abschnitt „Einrichtung“.
- 2 Wenn das Problem weiterhin besteht, stelle die Werkseinstellungen des Routers wieder her und versuche es erneut.
- 3 Wende dich an deinen Anbieter, um zu überprüfen, ob deine SIM-Karte außer Betrieb ist. Wenn es sich um eine neue Karte handelt, überprüfe, ob diese aktiviert wurde.

Wie sollte ich vorgehen, wenn die Internetgeschwindigkeit langsam ist?

- 1 Überprüfe die 5G-Signalanzeige und 4G-Signalanzeige am Router. Wenn beide rot leuchten, drehe den Router um oder platziere ihn in der Nähe eines Fensters, um den Signalempfang zu verbessern.
- 2 Bewege dein Gerät umher, wenn es über WLAN mit dem Router verbunden ist, um ein besseres Signal zu empfangen.
- 3 Wechsle zu 5-GHz-WLAN, wenn dies von deinem Gerät unterstützt wird.
- 4 Starte den Router und dein Gerät neu und versuche es erneut.
- 5 Überprüfe, ob du das monatliche Datenverkehrslimit erreicht hast. Ist dies der Fall, kann dein Anbieter die Internetgeschwindigkeit begrenzen.

Warum kann ich nicht auf die Benutzeroberfläche des Routers zugreifen?

- 1 Stelle sicher, dass dein Computer über ein Ethernet-Kabel oder über WLAN mit dem Router verbunden ist.
- 2 Stelle sicher, dass dein Computer so eingestellt ist, dass automatisch eine IP-Adresse oder eine DNS-Server-Adresse abgerufen wird.
- 3 Starte deinen Browser neu oder verwende einen anderen Browser.
- 4 Wenn das Problem weiterhin besteht, stelle die Werkseinstellungen des Routers wieder her.

Falls du weiterhin Probleme mit dem Router hast:

- 1 Starte den Router neu.
- 2 Stelle die Werkseinstellungen des Routers wieder her.
- 3 Wende dich an deinen Anbieter.

Rechtliche Hinweise

Das in diesem Handbuch beschriebene Produkt kann urheberrechtlich geschützte Software von Lizenzgebern enthalten. Die Kunden sind nicht berechtigt, die Software auf irgendeine Weise zu vervielfältigen, zu verbreiten, zu ändern, zu dekompilem, zu disassemblieren, zu entschlüsseln, zu extrahieren, zurückzuentwickeln, zu vermieten, abzutreten oder eine Unterlizenz dafür zu gewähren, sofern diese Beschränkungen nicht nach geltendem Recht untersagt sind oder der jeweilige Urheberrechtsinhaber diesen Tätigkeiten zugestimmt hat.

Marken und Genehmigungen

LTE ist eine Marke von ETSI.

Wi-Fi[®], das Logo „Wi-Fi CERTIFIED“ und das Logo „Wi-Fi“ sind Marken von Wi-Fi Alliance.

Weitere aufgeführte Marken, Produkt-, Dienstleistungs- und Firmennamen sind Eigentum der jeweiligen Inhaber.

Hinweis

Einige der hier beschriebenen Merkmale des Produkts und seiner Zubehörteile sind von der installierten Software sowie den Kapazitäten und Einstellungen des lokalen Netzes abhängig und können daher von den lokalen Netzbetreibern bzw. Netzanbietern deaktiviert oder eingeschränkt werden.

Daher ist es möglich, dass die Beschreibungen in diesem Dokument nicht genau mit denen für das von dir erworbene Produkt oder das Zubehör geltenden Beschreibungen übereinstimmen.

Wir behalten uns das Recht vor, alle Informationen oder technischen Daten in diesem Handbuch ohne vorherige Ankündigung und ohne Gewähr zu ändern.

HAFTUNGSAUSSCHLUSS

FÜR DEN INHALT DIESES DOKUMENTS WIRD KEINE GEWÄHR ÜBERNOMMEN. SOFERN DIES NICHT VON GELTENDEN GESETZEN VORGESCHRIEBEN IST, WIRD KEINE GARANTIE, WEDER AUSDRÜCKLICH NOCH IMPLIZIERT, FÜR DIE RICHTIGKEIT, DIE ZUVERLÄSSIGKEIT ODER DEN INHALT DIESES HANDBUCHS GEGEBEN. DIES BEZIEHT SICH, EINSCHLIESSLICH ABER NICHT AUSSCHLIESSLICH, AUF IMPLIZITE GARANTIE FÜR DIE GEBRAUCHSTAUGLICHKEIT UND EIGNUNG FÜR EINEN SPEZIELLEN ZWECK.

ZOWEE HAFTET, SOWEIT GESETZLICH ZULÄSSIG, NICHT FÜR SPEZIELLE, BEILÄUFIG ENTSTANDENE, INDIRECTE ODER FOLGESCHÄDEN ODER ENTGANGENE GEWINNE, GESCHÄFTE, EINNAHMEN, DATEN, FIRMENWERTE, EINSPARUNGEN ODER ERWARTETE EINSPARUNGEN, UNABHÄNGIG DAVON, OB DIESE VERLUSTE VORHERSEHBAR SIND ODER NICHT. DIE MAXIMALE HAFTUNG VON ZOWEE, DIE SICH AUS DER NUTZUNG DES IN DIESEM HANDBUCH BESCHRIEBENEN PRODUKTS ERGIBT, IST AUF DEN BETRAG BESCHRÄNKT, DEN DER KUNDE FÜR DEN KAUF DIESES PRODUKTS BEZAHLT HAT (DIESE BESCHRÄNKUNG GILT NICHT FÜR DIE HAFTUNG FÜR PERSONENSCHÄDEN, SOWEIT DAS GELTENDE RECHT EINE SOLCHE BESCHRÄNKUNG NICHT ZULÄSST).

Import- und Exportbestimmungen

Die Kunden müssen alle geltenden Aus- und Einfuhrgesetze und -vorschriften einhalten und sind für die Einholung der erforderlichen behördlichen Genehmigungen und Lizenzen für Ausfuhr, Wiederausfuhr oder Einfuhr des in dieser Anleitung genannten Produkts verantwortlich, einschließlich der darin enthaltenen Software und technischen Daten.

Datenschutzrichtlinie

Um zu erfahren, wie wir deine personenbezogenen Daten auf diesem Gerät verwenden und schützen, rufe die webbasierte Verwaltungsseite auf und lese die Datenschutzerklärung für mobile Breitbandgeräte, um dich über unsere Datenschutzrichtlinie zu informieren.

Software-Aktualisierung

Durch eine fortgesetzte Verwendung dieses Geräts bestätigst du, dass du den folgenden Inhalt gelesen hast und diesem zustimmst:

Dieses Gerät ruft nach Herstellung einer Internetverbindung automatisch Software-Aktualisierungsinformationen von ZOWEE oder deinem Anbieter ab, um einen besseren Service bereitstellen zu können. Bei diesem Vorgang werden mobile Daten verwendet. Außerdem ist ein Zugriff auf die eindeutige Kennung (SN) deines Geräts und die Netzwerk-ID des Dienstanbieters (PLMN) erforderlich, um zu überprüfen, ob dein Gerät aktualisiert werden muss.

Dieses Gerät unterstützt die automatische Aktualisierungsfunktion. Nach dem Aktivieren lädt das Gerät automatisch wichtige Aktualisierungen von ZOWEE oder deinem Anbieter herunter und installiert diese. Diese Funktion ist standardmäßig aktiviert und kann im Einstellungsmenü auf der webbasierten Verwaltungsseite konfiguriert werden.

Sicherheitsinformationen



[Warnung] Bitte lies alle Sicherheitsinformationen sorgfältig durch, bevor du dein Gerät benutzt, um einen sicheren und ordnungsgemäßen Betrieb zu gewährleisten und um zu erfahren, wie du dein Gerät ordnungsgemäß entsorgen kannst.

Elektronisches Gerät

Benutze das Gerät nur dort, wo es erlaubt ist. Verwende das Gerät nicht, wenn es elektronische Geräte beeinflussen oder Gefahr verursachen könnte.

Störungen von Medizingeräten

- Halte dich an die von Krankenhäusern und Gesundheitseinrichtungen festgelegten Regeln und Bestimmungen. Verwende das Gerät nicht in Bereichen, wo dies verboten ist.
- Einige drahtlose Geräte könnten die Funktion von Hörgeräten oder Herzschrittmachern beeinträchtigen. Kontaktiere den Hersteller des medizinischen Geräts für weitere Informationen.
- Hersteller von Herzschrittmachern empfehlen, einen Mindestabstand von 20 cm zwischen dem Gerät und einem Herzschrittmacher einzuhalten, um potenzielle Störungen des Herzschrittmachers zu verhindern. Falls du einen Herzschrittmacher trägst, verwende das Gerät auf der entgegengesetzten Seite des Herzschrittmachers und trage es nicht in der Brusttasche.

Bereiche mit entflammbarem und explosivem Material

- Verwende das Gerät nicht an Orten, wo entflammbare oder explosive Materialien gelagert werden, wie beispielsweise an einer Tankstelle, einem Öldepot oder in einer chemischen Fabrik. Durch die Verwendung deines Geräts in diesen Umgebungen erhöht sich die Explosions- oder Brandgefahr. Folge darüber hinaus an solchen Orten den Anweisungen in Texten oder Symbolen.
- Lagere und transportiere das Gerät nicht in demselben Behälter wie brennbare Flüssigkeiten, Gase oder Explosivstoffe.

Nutzungsumfeld

- Vermeide staubige, feuchte oder schmutzige Umgebungen. Meide Magnetfelder. Die Verwendung des Geräts in diesen Umgebungen kann zu Schaltkreisdefekten führen.
- Bevor du Kabel verbindest oder trennst, stelle die Benutzung des Geräts ein und trenne es von der Stromversorgung. Stelle sicher, dass du während des Betriebs bei Berührung des Geräts trockene Hände hast.
- Stelle das Gerät auf eine stabile Oberfläche.
- Halte das Gerät fern von elektrischen Geräten, die starke magnetische oder elektrische Felder erzeugen; wie z. B. einer Mikrowelle oder einem Kühlschrank.
- Schalte dein Gerät bei Gewitter aus und ziehe alle am Gerät angeschlossenen Kabel ab, um es vor einem Blitzeinschlag zu schützen.
- Verwende das Gerät nicht bei Gewitter, um es vor Gefahren durch Blitzschlag zu schützen.
- Die optimale Betriebstemperatur ist 0 °C bis 40 °C. Die optimale Lagerungstemperatur ist -20 °C bis +70 °C. Extreme Hitze oder Kälte kann dein Gerät oder das Zubehör beschädigen.
- Bewahre das Gerät und das Zubehör in einem gut belüfteten und kühlen Bereich fern von direkter Sonneneinstrahlung auf. Umhülle oder bedecke dein Gerät nicht mit Handtüchern oder anderen Objekten. Platziere das Gerät nicht in einem Behälter mit einer schlechten Wärmeableitung, wie beispielsweise in eine Schachtel oder Tasche.
- Vermeide Regen und Feuchtigkeit, um dein Gerät oder das Zubehör vor einem Brand oder vor der potenziellen Abgabe elektrischer Schläge zu schützen.
- Halte das Gerät fern von Hitzequellen und offenen Flammen, wie z. B. einem Heizgerät, einer Mikrowelle, einem Herd, einem Wasserkocher, einer Heizung oder einer Kerze.
- Stelle keine Objekte, wie eine Kerze oder einen Wasserbehälter, auf das Gerät. Wenn Fremdkörper oder Flüssigkeit in das Gerät gelangen, stelle den Betrieb sofort ein. Schalte das Gerät aus und ziehe alle am Gerät angeschlossenen Kabel ab.
- Blockiere die Geräteöffnungen nicht. Lasse für eine gute Wärmeableitung mindestens 10 cm um das Gerät herum frei.
- Stelle den Betrieb deines Geräts oder der Anwendungen für einen gewissen Zeitraum ein, wenn das Gerät überhitzt ist. Wenn das überhitzte Gerät über einen längeren Zeitraum in Kontakt mit der Haut kommt, können Verbrennungssymptome ähnlich wie Erfrierungen – beispielsweise rote Flecken und eine dunklere Pigmentierung – auftreten.
- Berühre die Antenne des Geräts nicht. Ansonsten kann dies zu einer verminderten Kommunikationsqualität führen.
- Lasse Kinder und Haustiere nicht auf dem Akku kauen oder daran nuckeln/saugen. Andernfalls kann es zu Schäden oder einer Explosion kommen.
- Beachte die lokalen Gesetze und Bestimmungen und achte die Privatsphäre und die gesetzlichen Rechte anderer.

- Sorge dafür, dass sich das Gerät an einem Ort mit einem guten Empfang befindet. Der Abstand zwischen dem Gerät und anderen metallischen Gegenständen (wie Metallrahmen oder Metalltüren und -fenster) sollte größer als 25 cm sein. Der Abstand zwischen zwei Geräten sollte größer als 30 cm sein.
- Die Kennzeichnung dieses Geräts ist auf der äußeren Unterseite.

Kindersicherheit

- Beachte alle Vorsichtsmaßnahmen in Bezug auf die Kindersicherheit. Kinder mit dem Gerät oder dessen Zubehör spielen zu lassen, kann gefährlich sein. Zum Gerät gehören abnehmbare Teile, die eine Erstickungsgefahr darstellen können. Halte es von Kindern fern.
- Das Gerät und sein Zubehör sind nicht für die Verwendung durch Kinder vorgesehen. Kinder sollten das Gerät nur unter Aufsicht von Erwachsenen verwenden.

Zubehör

- Durch die Verwendung eines unzulässigen oder inkompatiblen Netzadapters, Ladegeräts oder Akkus kann es zu einem Feuerausbruch, einer Explosion oder zu anderen Gefahren kommen.
- Verwende nur Zubehör, das vom Gerätehersteller für dieses Modell zugelassen ist. Die Verwendung von anderem Zubehör kann dazu führen, dass die Garantie erlischt, sie kann gegen lokale Vorschriften und Gesetze verstoßen und sie kann gefährlich sein. Informationen zur Verfügbarkeit des zugelassenen Zubehörs in deiner Region erhältst du bei deinem Fachhändler.

Sicherheit des Netzadapters

- Der Netzstecker dient als Trennvorrichtung.
- Für Geräte mit Stecker sollte sich die Steckdose in unmittelbarer Nähe der Geräte befinden und leicht zugänglich sein.
- Trenne den Netzadapter von der Steckdose und vom Gerät, wenn du ihn nicht verwendest.
- Lasse den Netzadapter nicht fallen und setze ihn keinen Stößen aus.
- Verwende das Kabel auf keinen Fall weiter, wenn es beschädigt (zum Beispiel bei freiliegenden oder gerissenen Adern) oder der Stecker locker ist. Bei einer fortgesetzten Nutzung kann es zu elektrischen Schlägen, Kurzschlüssen und Bränden kommen.
- Berühre das Netzkabel nicht mit feuchten Händen und ziehe nicht am Netzkabel, um den Netzadapter von der Steckdose abzuziehen.
- Berühre das Gerät oder den Netzadapter nicht mit feuchten Händen. Andernfalls kann es zu Kurzschlüssen, Störungen oder elektrischen Schlägen kommen.
- Stelle sicher, dass der Netzadapter die Anforderungen des Standards IEC/EN 62368-1 erfüllt und gemäß nationalen oder lokalen Normen getestet und zugelassen wurde.

Reinigung und Wartung

- Halte das Gerät während der Lagerung, dem Transport und der Bedienung des Geräts trocken und schütze es vor Stößen.
- Halte das Gerät und das Zubehör trocken. Versuche nicht, es mit einer externen Wärmequelle, wie einer Mikrowelle oder einem Föhn, zu trocknen.
- Setze das Gerät oder das Zubehör nicht extremer Hitze oder Kälte aus. Diese Umgebungen können die ordnungsgemäße Funktion stören und zu einem Brand oder einer Explosion führen.
- Vermeide Stöße, die zu Fehlfunktionen des Geräts, Überhitzung, einem Brand oder einer Explosion führen können.
- Wenn das Gerät über einen längeren Zeitraum nicht verwendet wird, schalte es aus. Dann ziehe alle mit dem Gerät verbundenen Kabel ab.
- Sollte eine ungewöhnliche Veränderung auftreten (wenn das Gerät beispielsweise Rauch, ungewöhnliche Geräusche oder Gerüche abgibt), stelle den Betrieb sofort ein. Schalte das Gerät aus und ziehe alle am Gerät angeschlossenen Kabel ab.
- Vermeide Schäden durch Laufen über das Kabel, Ziehen am Kabel oder übermäßiges Abknicken des Kabels. Dies könnte das Kabel beschädigen und so eine Fehlfunktion des Geräts bewirken.
- Bevor du das Gerät reinigst oder wartest, stelle den Betrieb des Geräts ein. Beende alle Anwendungen und ziehe alle mit dem Gerät verbundenen Kabel ab.
- Verwende keine chemischen Waschmittel, Pulver oder andere Chemikalien (wie z. B. Alkohol oder Benzol) zur Reinigung des Geräts oder des Zubehörs. Diese Substanzen können Geräteteile beschädigen oder einen Brand verursachen. Verwende ein sauberes, weiches und trockenes Tuch, um das Gerät und das Zubehör zu reinigen.
- Bringe keine Magnetstreifenkarten, wie Kreditkarten und Telefonkarten, über einen längeren Zeitraum hinweg in die Nähe des Geräts. Sonst kann die Magnetstreifenkarte beschädigt werden.
- Zerlege das Gerät und sein Zubehör nicht und baue es nicht um. Dadurch erlischt die Garantie und der Hersteller ist bei Schäden nicht mehr haftbar.

Tankstellen und explosionsgefährdete Umgebungen

Befolge an Orten mit potenziell explosionsgefährdeten Bereichen alle Hinweise zum Ausschalten drahtloser Geräte, wie deines Telefons oder anderer Funkeinrichtungen. Zu potenziell explosionsgefährdeten Bereichen zählen Tankstellen, Unterdecks auf Schiffen, Lager- und Transportbetriebe für Kraftstoff und chemische Stoffe sowie Bereiche, in denen die Luft mit Chemikalien oder Partikeln wie Fasern, Staub oder Metallpulver angereichert ist.

Zündkapseln und Sprenggebiete

Schalte dein (drahtloses) Gerät aus, wenn du dich in einem Sprenggebiet aufhältst oder in einem Bereich, in dem Schilder zum Ausschalten von „Funkgeräten“ oder „elektronischen Geräten“ auffordern, damit die Sprengarbeiten nicht gestört werden.

Medizinische Geräte

Frage deinen Arzt und den Gerätehersteller, ob der Betrieb des Geräts den Betrieb deines medizinischen Geräts stören kann.

Krankenhäuser

Schalte bei entsprechender Aufforderung in Krankenhäusern, Kliniken und sonstigen Gesundheitseinrichtungen dein drahtloses Gerät aus. Dadurch soll verhindert werden, dass empfindliche medizinische Geräte gestört werden.

Flugzeuge

Schalte dein drahtloses Gerät aus, wenn du von Flughafen bzw. Flugpersonal dazu aufgefordert werden. Erkundige dich beim Flugpersonal bezüglich der Nutzung drahtloser Geräte im Flugzeug. Verfügt das Gerät über einen „Flugmodus“, muss er vor dem Einsteigen in die Maschine aktiviert werden.

Informationen zur Entsorgung und Wiederverwertung



Das Symbol auf deinem Produkt, deinem Akku, deinem Informationsmaterial oder deiner Verpackung bedeutet, dass die Produkte und Akkus am Ende ihrer Lebensdauer getrennt entsorgt werden und den von den Kommunen ausgewiesenen Sammelpunkten zugeführt werden müssen. Dadurch wird sichergestellt, dass Elektro- und Elektronik-Altgeräte in einer Weise recycelt und behandelt werden, die wertvolle Materialien schützt und die menschliche Gesundheit und die Umwelt schützt.

Für weitere Informationen kontaktiere deine lokalen Behörden, Händler oder Entsorgungsunternehmen für Haushaltsmüll oder besuche die Website <https://www.brovi-tech.com>.

Reduzierung von gefährlichen Stoffen

Dieses Gerät und alles elektrische Zubehör entsprechen geltenden lokalen Richtlinien zur Beschränkung der Anwendung bestimmter Gefahrenstoffe in elektrischen und elektronischen Geräten, wie z. B. die Richtlinien zu REACH, RoHS und Akkus (soweit eingeschlossen) der EU. Bitte besuche unsere Website für Konformitätserklärungen zu REACH und RoHS <https://www.brovi-tech.com>.

Informationen zur HF-Belastung

Entsprechend den internationalen Richtlinien wurde das Gerät so konzipiert, dass es die Grenzwerte des Zielmarkts einhält. Dieses Gerät sollte mit einem Mindestabstand von 50 cm zwischen dem Gerät und deinem Körper angebracht und betrieben werden.

Einhaltung der EU-Bestimmungen

ZOWEE TECHNOLOGY (HEYUAN) CO., LTD. erklärt hiermit, dass dieses Gerät H155-386 die folgenden Richtlinien erfüllt: Funkanlagen-Richtlinie 2014/53/EU, RoHS-Richtlinie 2011/65/EU, Ökodesign-Richtlinie 2009/125/EG.

Der vollständige Text der EU-Konformitätserklärung, ausführliche Informationen zum Ökodesign sowie aktuelle Informationen zu Zubehör und Software sind unter folgender Internetadresse verfügbar: <https://www.brovi-tech.com>.

Wenn du das Gerät ohne eingelegte SIM-Karte einschaltest, wird das Mobilfunknetz deaktiviert. Wenn du jedoch das Gerät mit einer eingelegten SIM-Karte einschaltest, werden sowohl das Mobilfunknetz als auch WLAN aktiviert. Rufe die webbasierte Verwaltungsseite des Geräts auf (die Adresse findest du auf dem Typenschild des Geräts), suche den WLAN-Schalter und schalte ihn je nach Bedarf ein oder aus, um das WLAN-Netzwerk zu aktivieren oder zu deaktivieren. Weitere Informationen zu den Bedienungshilfen finden Du auf der offiziellen Website von ZOWEE und im Leitfaden für Barrierefreiheit von Access-Point-Produkten (Accessibility Guide of Access Point Products).

Einschränkungen im Frequenzband:

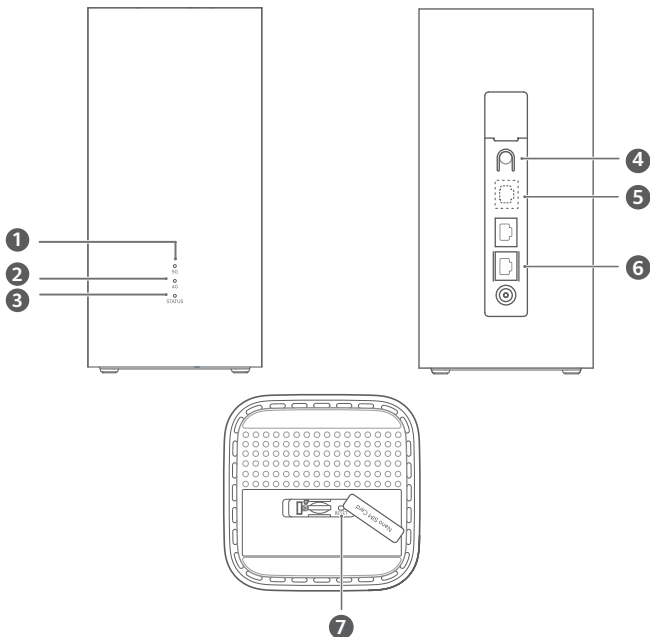
Der Frequenzbereich von 5250 bis 5350 MHz ist in folgenden Ländern auf die Nutzung in Innenräumen beschränkt: AT, BE, BG, CH, CY, CZ, DE, DK, EE, EL, ES, FI, FR, HR, HU, IE, IS, IT, LI, LT, LU, LV, MT, NL, NO, PL, PT, RO, SE, SI, SK, TR, UK(NI).

Frequenzbereiche und Leistung

Frequenzbänder, in denen das Funkgerät betrieben wird: Einige Bänder sind möglicherweise nicht in allen Ländern oder Gebieten verfügbar. Wende dich für weitere Details bitte an deinen lokalen Netzbetreiber.

LTE Band 1/3/7/8/20/28/38/40/41/42/43: 25,0 dBm, 5G NR n1: 26,0 dBm, 5G NR n3/n7/n8/n38/n80/n81/n82/n83/n84: 25,7 dBm, 5G NR n20/n28/n40: 25,0 dBm, 5G NR n41/n77/n78: 29,0 dBm, Wi-Fi 2,4GHz: 20 dBm, Wi-Fi 5GHz: 5150-5250 MHz: 23 dBm, 5250-5350 MHz: 23 dBm, 5470-5600/5650-5725 MHz: 30 dBm.

Panoramica del prodotto



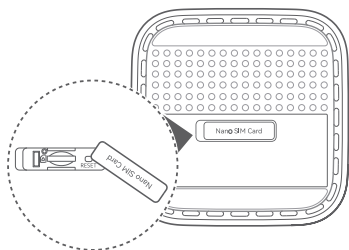
1	Indicatore di segnale 5G	2	Indicatore di segnale 4G
3	Indicatore stato rete	4	Pulsante WPS
5	Porta telefono fisso (facoltativo: fanno fede le funzioni e l'aspetto effettivi del prodotto).	6	Porta LAN/WAN
7	Pulsante di ripristino		

Installazione

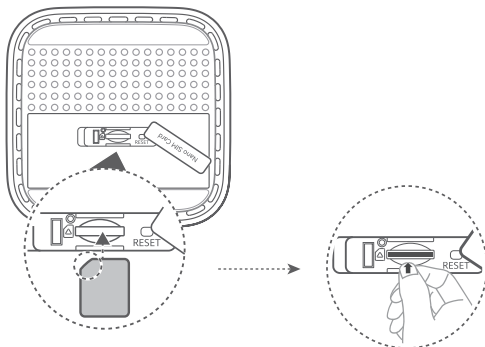
1 Assicurarsi che la scheda SIM sia quella corretta.



2 Aprire il coperchio della scheda SIM.

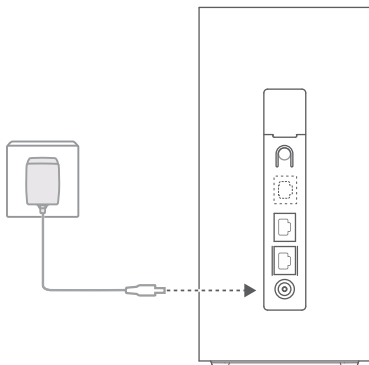


3 Inserire delicatamente la scheda SIM nell'apposito slot seguendo la direzione indicata nella figura riportata di seguito fino a sentire uno scatto. Quindi chiudere il coperchio della scheda SIM.



- Per rimuovere la scheda SIM, spingerla delicatamente fino a sentire uno scatto. La scheda uscirà automaticamente fuori.
- Non inserire né rimuovere la scheda SIM quando il router è in funzione, poiché ciò potrebbe influire sulle sue prestazioni o danneggiarla.

4 Collegare l'alimentatore al router.



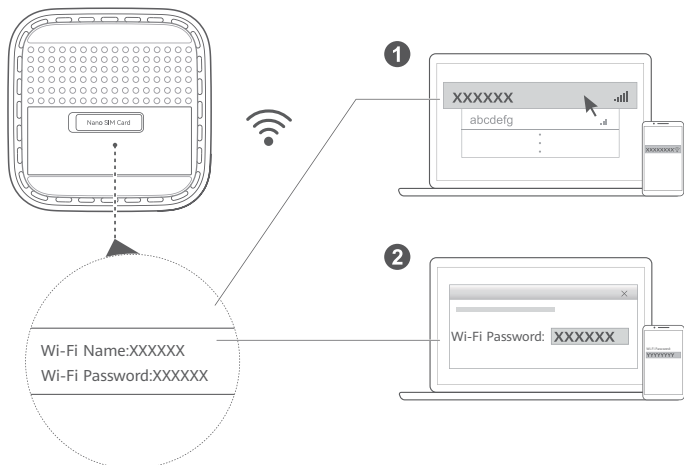
Quando il router ha stabilito correttamente una connessione a una rete, gli indicatori si accendono.

Indicatore di segnale 5G	Blu fisso: forte.
	Giallo: moderato.
	Rosso: debole.

Indicatore di segnale 4G	Blu fisso: forte.
	Giallo: moderato.
	Rosso: debole.

i Se sia l'indicatore del segnale 5G che quello del segnale 4G sono spenti, la connessione di rete è assente. Fare riferimento alla sezione Domande frequenti in questa guida.

Connessione alla rete Wi-Fi del router



Una volta che il router è connesso a una rete dati mobile, è possibile connettere il computer o il telefono alla rete Wi-Fi del router per accedere a Internet. Il nome della rete Wi-Fi (**Wi-Fi Name**) e la password (**Wi-Fi Password**) predefiniti sono indicati sull'etichetta apposta sulla parte inferiore del router.

i Assicurarsi di modificare immediatamente il nome e la password della rete Wi-Fi sulla pagina di gestione basata sul Web per evitare accessi non autorizzati alla rete Wi-Fi. Una volta modificata la password, sarà necessario riconnettersi alla rete Wi-Fi del router.

Gestione del router

È possibile gestire il router utilizzando la pagina di gestione basata sul Web. L'indirizzo IP, la password e gli altri parametri predefiniti sono indicati sull'etichetta apposta sulla parte inferiore del router. Ulteriori informazioni sono disponibili nella pagina di gestione basata sul Web.

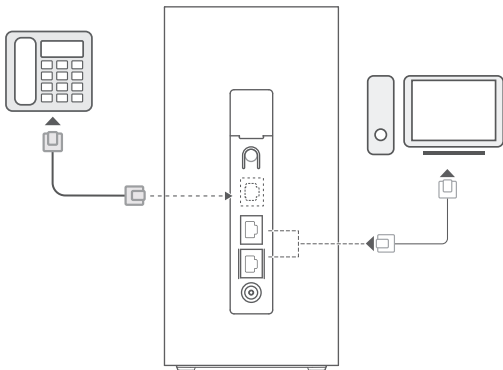
i Accertarsi di modificare immediatamente la password predefinita di accesso alla pagina di gestione basata sul Web per evitare che utenti non autorizzati modifichino le impostazioni del router.

Configurazioni facoltative

In questa sezione le funzioni vengono illustrate esclusivamente a scopo di riferimento. Il router potrebbe non supportare tutte le funzioni descritte.

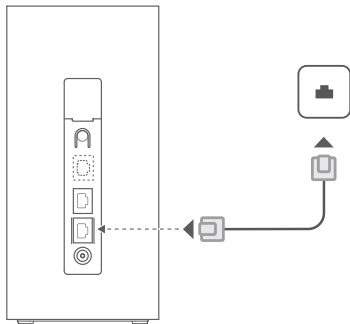
Connessione di più dispositivi

È possibile connettere un computer o un telefono fisso al router per accedere a Internet, effettuare chiamate e altro ancora.



Accesso a Internet tramite una porta Ethernet

Per accedere a Internet, è possibile collegare il router a una porta Ethernet a muro utilizzando un cavo Ethernet. Prima di stabilire la connessione a Internet tramite una porta Ethernet, configurare le impostazioni pertinenti nella pagina di gestione basata sul Web. Per informazioni dettagliate, contattare il proprio operatore telefonico.



Domande frequenti

Come si possono ripristinare le impostazioni di fabbrica?

Dopo aver acceso il router, tenere premuto il pulsante di ripristino usando un oggetto sottile appuntito, fino a quando l'indicatore dello stato di rete non inizia a lampeggiare. Rilasciare il pulsante e le impostazioni di fabbrica del router verranno ripristinate.

Che cosa fare se si dimentica la password della rete Wi-Fi o la password di accesso alla pagina di gestione basata sul Web?

Ripristinare le impostazioni di fabbrica del router e usare la password della rete Wi-Fi e la password di accesso predefinite per riprovare.

Che cosa fare se l'indicatore del segnale 5G e quello del segnale 4G sono spenti oppure se non è possibile stabilire una connessione a Internet?

- 1 Verificare che la scheda SIM sia inserita. Consultare la sezione Installazione per verificare la giusta dimensione della scheda SIM e il modo corretto di inserirla nello slot.
- 2 Se il problema persiste, ripristinare le impostazioni di fabbrica del router e riprovare.
- 3 Contattare l'operatore telefonico per verificare che la scheda SIM non sia fuori servizio. Se la scheda è nuova, verificare che sia stata attivata.

Che cosa fare se la velocità di Internet è bassa?

- 1 Controllare gli indicatori del segnale 5G e 4G sul router. Se entrambi sono rossi, regolare la direzione del router o avvicinarlo a una finestra per migliorare la ricezione.
- 2 Se il dispositivo è connesso al router via Wi-Fi, riposizionare il dispositivo per ricevere un segnale migliore.
- 3 Se il dispositivo lo supporta, passare al Wi-Fi 5 GHz.
- 4 Riavviare il router e il dispositivo, quindi riprovare.
- 5 Verificare di non aver raggiunto la soglia mensile del traffico dati. In caso affermativo, è possibile che l'operatore telefonico limiti la velocità di Internet.

Perché non è possibile accedere alla pagina di gestione del router basata sul Web?

- 1 Assicurarsi che il computer sia collegato al router mediante un cavo Ethernet o connessione a una rete Wi-Fi.
- 2 Assicurarsi che il computer sia impostato per l'acquisizione automatica dell'indirizzo IP e dell'indirizzo del server DNS.
- 3 Riavviare il browser o provare a utilizzare un altro browser.
- 4 Se il problema persiste, ripristinare le impostazioni di fabbrica del router.

Se si riscontrano altri problemi con il router:

- 1 Riavviare il router.
- 2 Ripristinare le impostazioni di fabbrica del router.
- 3 Contattare l'operatore telefonico.

Note legali

Il prodotto descritto nel presente manuale può includere software protetto da copyright dei concessori di licenze. Il cliente non dovrà in alcun modo riprodurre, distribuire, modificare, decompilare, disassemblare, decodificare, estrarre, retroingegnerizzare, assegnare, concedere in affitto o in sublicenza detto software, salvo che tali restrizioni siano vietate dalle leggi applicabili o che tali azioni siano approvate dai rispettivi titolari del copyright.

Marchi e autorizzazioni

LTE è un marchio di ETSI.

Wi-Fi®, il logo Wi-Fi CERTIFIED e Wi-Fi sono dei marchi Wi-Fi Alliance.

Altri marchi, prodotti, servizi e nomi di aziende menzionati potrebbero essere proprietà dei rispettivi proprietari.

Avviso

Alcune caratteristiche del prodotto e dei suoi accessori descritti in questo manuale riguardano esclusivamente il software installato, le capacità e le impostazioni della rete locale, pertanto potrebbero non essere attivate o potrebbero essere limitate dagli operatori della rete locale o dai fornitori dei servizi di rete.

Per tale ragione, le descrizioni contenute nel presente manuale potrebbero non corrispondere esattamente al prodotto o agli accessori acquistati.

Ci riserviamo il diritto di cambiare o modificare qualsiasi informazione o specifica contenuta nel presente manuale, senza preavviso e senza alcun tipo di responsabilità.

DISCLAIMER

TUTTO IL CONTENUTO DI QUESTO MANUALE VIENE FORNITO "COSÌ COM'È". AD ECCEZIONE DI QUANTO RICHIESTO DALLE LEGGI IN VIGORE, NON VIENE RILASCIATA ALCUNA GARANZIA DI ALCUN TIPO, ESPLICITA O IMPLICITA, INCLUSE LE GARANZIE IMPLICITE DI COMMERCIALIZZABILITÀ O IDONEITÀ PER UN PARTICOLARE SCOPO, IN RELAZIONE ALL'ACCURATEZZA, ALL'AFFIDABILITÀ O AL CONTENUTO DEL PRESENTE MANUALE.

NELLA MISURA MASSIMA CONSENTITA DALLE LEGGI APPLICABILI, ZOWEE NON POTRÀ ESSERE RITENUTA RESPONSABILE PER EVENTUALI DANNI SPECIALI, INCIDENTALI, INDIRECTI O CONSEGUENTI, NÉ QUELLI DERIVANTI DA PERDITA DI PROFITTI, ATTIVITÀ, REDDITI, DATI, AVVIAMENTO O GUADAGNI ANTICIPATI INDIPENDENTEMENTE DALLA PREVEDIBILITÀ, O MENO, DI TALI DANNI.

FATTA SALVA LA RESPONSABILITÀ PER LESIONI PERSONALI NELLA MISURA PREVISTA DALLA LEGGE, LA MASSIMA RESPONSABILITÀ DI ZOWEE DERIVANTE DALL'USO DEL PRODOTTO DESCRITTO NEL PRESENTE MANUALE SARÀ LIMITATA ALLA SOMMA PAGATA DAL CLIENTE PER L'ACQUISTO DEL PRODOTTO.

Normativa per l'importazione e l'esportazione

Il cliente dovrà attenersi a tutte le leggi e normative per l'esportazione o l'importazione e concorda di avere la responsabilità dell'ottenimento di tutti i necessari permessi e licenze del governo per l'esportazione, la riesportazione o l'importazione del prodotto menzionato in questo manuale, tra cui il software e i dati tecnici ivi contenuti.

Informativa sulla privacy

Per sapere come utilizziamo e proteggiamo le informazioni personali dell'utente su questo dispositivo, accedere alla pagina di gestione basata sul Web e leggere l'Informativa sulla privacy per i dispositivi mobili a banda larga per conoscere la nostra politica sulla privacy.

Aggiornamento software

Proseguendo con l'utilizzo di questo dispositivo, indichi di aver letto e accettato il contenuto seguente:

Per fornire un servizio migliore, questo dispositivo otterrà automaticamente informazioni sull'aggiornamento del software da ZOWEE o dall'operatore telefonico dell'utente dopo la connessione a Internet. Questo processo utilizzerà i dati mobili e richiederà l'accesso all'identificatore univoco (SN) del dispositivo e all'ID di rete del fornitore di servizi (PLMN) per verificare se il dispositivo deve essere aggiornato.

Questo dispositivo supporta la funzione di aggiornamento automatico. Se la funzione è attiva, il dispositivo scaricherà e installerà automaticamente gli aggiornamenti critici messi a disposizione da ZOWEE o dall'operatore telefonico dell'utente. Questa funzione è attiva per impostazione predefinita e può essere configurata utilizzando il menu Impostazioni della pagina di gestione basata sul Web.

Informazioni sulla sicurezza



[Avviso] Leggere attentamente tutte le informazioni sulla sicurezza prima di utilizzare il dispositivo per assicurare un funzionamento corretto e sicuro e per ottenere informazioni sul suo smaltimento.

Dispositivo elettronico

Non utilizzare il dispositivo se ne è vietato l'uso. Non utilizzare il dispositivo se ciò comporta pericolo o rischio di interferenza con altri dispositivi elettronici.

Interferenza con apparecchiature mediche

- Seguire le disposizioni e le norme stabilite dalle strutture ospedaliere e sanitarie. Non usare il dispositivo quando ciò è vietato.
- Alcuni dispositivi wireless possono compromettere il funzionamento di apparecchi acustici e pacemaker. Consultare l'operatore per ulteriori informazioni.
- I produttori di pacemaker consigliano di mantenere una distanza minima di 20 cm tra il dispositivo e il pacemaker per evitare interferenze. I portatori di pacemaker devono utilizzare l'orecchio sul lato opposto rispetto al pacemaker durante le conversazioni e non riporre mai il dispositivo nel taschino sul petto.

Aree con prodotti infiammabili ed esplosivi

- Non utilizzare il dispositivo in ambienti dove siano conservati prodotti infiammabili o esplosivi quali, ad esempio, le stazioni di rifornimento, i depositi petroliferi o gli stabilimenti chimici. L'uso del dispositivo in questi ambienti espone al rischio di esplosioni o incendi. Seguire, inoltre, le istruzioni contenute nelle avvertenze scritte o nei simboli.
- Non conservare né trasportare il dispositivo in contenitori nei quali siano presenti anche liquidi infiammabili, gas o esplosivi.

Ambito di funzionamento

- Evitare ambienti polverosi, con eccessiva umidità e sporcizia. Evitare i campi magnetici. L'uso del dispositivo in questi ambienti può causare malfunzionamenti nei circuiti.
- Prima di collegare o scollegare i cavi, spegnere il dispositivo e scollegarlo dall'alimentazione elettrica. Non effettuare queste operazioni con le mani bagnate.
- Appoggiare il dispositivo su una superficie stabile.
- Conservare il dispositivo lontano da apparecchiature elettroniche che generino forti campi magnetici o elettrici, quali ad esempio forni a microonde o frigoriferi.
- In caso di temporali, spegnere il dispositivo e scollegare tutti i cavi per proteggerlo da eventuali sovracorrenti procurate dai fulmini.
- Non utilizzare il dispositivo durante i temporali poiché potrebbe danneggiarsi a causa delle sovracorrenti provocate dai fulmini.
- La temperatura di funzionamento ideale varia da 0°C a 40°C. La temperatura di conservazione ideale varia da -20°C a +70°C. Condizioni estreme di calore o freddo possono danneggiare il dispositivo e gli accessori.
- Tenere il dispositivo e gli accessori in un'area fresca e ben ventilata, lontana dalla luce diretta del sole. Non racchiudere o coprire il dispositivo con asciugamani o altri oggetti. Non inserire il dispositivo in un contenitore nel quale il calore stenta a dissiparsi, come ad esempio all'interno di una scatola o di una busta.
- Per proteggere il dispositivo e i suoi accessori dal pericolo di incendio o di scosse elettriche, evitare il contatto con la pioggia e con l'umidità.
- Conservare il dispositivo lontano da fonti di calore e da fiamme, quali termosifoni, forni a microonde, stufe, scaldabagni, camini o candeled.
- Non appoggiare alcun oggetto (ad esempio candeled o recipienti contenenti liquido) sul dispositivo. Se nel dispositivo penetrano corpi estranei o liquidi, smettere immediatamente di utilizzarlo, spegnerlo e scollegare tutti i cavi a esso collegati.
- Non ostruire le aperture del dispositivo. Mantenere uno spazio libero di almeno 10 cm attorno al dispositivo per consentire la dissipazione del calore.
- Smettere di utilizzare il dispositivo o le applicazioni per un po' di tempo se si nota un surriscaldamento. Se si tocca il dispositivo surriscaldato per un periodo di tempo prolungato, la pelle potrebbe incorrere nei sintomi da bruciatura, quali ad esempio punti rossi o pigmentazione più scura.
- Non toccare l'antenna del dispositivo poiché ciò avrebbe un impatto negativo sulla qualità delle comunicazioni.
- Non permettere ai bambini o ad animali domestici di avvicinare il dispositivo e i suoi accessori alla bocca e di morderli. Tali azioni possono causare danni o esplosioni.
- Rispettare le norme e i regolamenti locali, nonché la privacy e i diritti legali degli altri.
- Tenere il dispositivo in punti in cui la ricezione è buona. La distanza tra il dispositivo e altri materiali metallici (ad esempio staffe di metallo, porte o finestre di metallo) deve essere maggiore di 25 cm, la distanza tra dispositivi deve essere maggiore di 30 cm.

- La Marcatura di questo dispositivo si trova all'esterno della parte inferiore del dispositivo.

Sicurezza dei bambini

- Osservare tutte le precauzioni che tutelano la sicurezza dei bambini. Lasciare che i bambini giochino con il dispositivo o i suoi accessori può essere pericoloso. Il dispositivo presenta parti rimovibili che possono essere ingoiate da un bambino, che così rischierebbe di soffocare. Tenere lontano dalla portata dei bambini.
- Il dispositivo e i suoi accessori non sono pensati per essere utilizzati da bambini. È opportuno che i bambini utilizzino il dispositivo solo in presenza di un adulto.

Accessori

- L'uso di adattatori di alimentazione, caricabatterie o batterie non approvati o incompatibili potrebbe causare un incendio, un'esplosione o altri eventi pericolosi.
- Scegliere solo accessori approvati per l'utilizzo con questo modello dal produttore del dispositivo. L'uso di un qualsiasi altro tipo di accessori può rendere nulla la garanzia, violare leggi e normative locali ed esporre a rischi persone e cose. Contattare il rivenditore per informazioni sulla disponibilità di accessori approvati nella propria zona.

Sicurezza dell'adattatore di alimentazione

- La spina ha la finalità di consentire lo scollegamento.
- Per i dispositivi collegabili, la presa deve essere installata accanto al dispositivo ed essere facilmente accessibile.
- Quando non in uso, scollegare l'adattatore di alimentazione dalla presa di corrente e dal dispositivo.
- Evitare che l'alimentatore cada o subisca urti.
- Se il cavo di alimentazione è danneggiato (ad es. fili scoperti o interrotti) o la spina non è fissata correttamente, smettere di utilizzare il cavo. Continuare a utilizzarlo può esporre a scosse elettriche e causare un cortocircuito o un incendio.
- Non toccare il cavo di alimentazione con le mani bagnate e non scollegare l'adattatore di alimentazione tirandolo dal cavo di alimentazione.
- Non toccare il dispositivo o l'adattatore di alimentazione con le mani bagnate poiché ciò può esporre a scosse elettriche e causare cortocircuiti o malfunzionamenti.
- Accertarsi che l'alimentatore soddisfi i requisiti specificati dalla norma IEC/EN 62368-1 e che sia stato collaudato e approvato in conformità degli standard nazionali o locali.

Pulizia e manutenzione

- Durante la conservazione, il trasporto e il funzionamento del dispositivo, mantenerlo sempre all'asciutto e proteggerlo dagli urti.
- Tenere asciutti il dispositivo e gli accessori. Non provare ad asciugarli con fonti di calore esterne, quali ad esempio forni a microonde o asciugacapelli.
- Non esporre il dispositivo o i suoi accessori a condizioni estreme di calore o freddo. Condizioni di questo tipo possono interferire con il corretto funzionamento e causare un incendio o un'esplosione.
- Gli urti possono comportare malfunzionamento del dispositivo, surriscaldamento, incendio o esplosione e vanno perciò evitati.
- Se si prevede di non utilizzare il dispositivo per un periodo di tempo prolungato, spegnerlo e scollegare tutti i cavi a esso collegati.
- Qualora si verificassero situazioni insolite, quali ad esempio la presenza di fumo, rumori oppure odori inusuali provenienti dal dispositivo, interromperne l'uso immediatamente, spegnerlo e scollegare tutti i cavi a esso collegati.
- Non calpestare, tirare o piegare eccessivamente i cavi. Tali azioni possono danneggiare i cavi, causando il malfunzionamento del dispositivo.
- Prima di effettuare operazioni di pulizia o manutenzione del dispositivo, smettere di utilizzarlo, arrestare tutte le applicazioni e scollegare tutti i cavi a esso collegati.
- Non utilizzare detergenti, polveri o altri agenti chimici (ad esempio alcool e benzene) per eseguire la pulizia del dispositivo o degli accessori. Queste sostanze possono causare danni agli elementi o esporre al rischio di incendio. Per la pulizia del dispositivo e degli accessori utilizzare un panno pulito, morbido e asciutto.
- Non collocare accanto al dispositivo e per lungo tempo schede aventi strisce magnetiche, come ad esempio carte di credito o schede telefoniche. Le strisce magnetiche possono danneggiarsi.
- Non smontare, riconfezionare o ricostruire il dispositivo e i suoi accessori. Tali azioni annullano la validità della garanzia ed esonerano il produttore dalla responsabilità di eventuali danni.

Stazioni di servizio e atmosfere esplosive

In luoghi con atmosfere potenzialmente esplosive, seguire tutti i segnali inviati che invitano a spegnere i dispositivi wireless, come il telefono o altre apparecchiature radio. Le aree con atmosfere potenzialmente esplosive includono aree di rifornimento, sottocoperte di imbarcazioni, impianti di trasferimento o stoccaggio di combustibili o sostanze chimiche, aree in cui l'aria contiene sostanze chimiche o particelle, come granelli, polvere o polveri metalliche.

Aree in cui hanno luogo esplosioni

Spegnerlo il dispositivo o i dispositivi wireless quando ci si trova in aree in cui hanno luogo esplosioni o aree in cui vi sono segnalazioni che indicano di "spegnerne i ricetrasmittitori" o i "dispositivi elettronici", per evitare di interferire con le operazioni di innesco delle esplosioni.

Apparecchiature mediche

Rivolgersi al medico e al produttore dell'apparecchio per stabilire se il funzionamento del dispositivo possa interferire con il funzionamento dell'apparecchio.

Ospedali

Spegnere il dispositivo wireless quando viene chiesto di farlo negli ospedali, nelle cliniche o nelle strutture sanitarie. Tali richieste hanno lo scopo di evitare possibili interferenze con le apparecchiature mediche sensibili.

Velivoli

Spegnere il dispositivo wireless quando viene chiesto di farlo dal personale dell'aeroporto o dell'aereo. Per informazioni sull'uso dei dispositivi wireless a bordo degli aerei, rivolgersi al personale di bordo. Se il dispositivo dispone di una "modalità volo", deve essere attivata prima di salire a bordo dell'aereo.

Informazioni sullo smaltimento e sul riciclo



Questo simbolo presente su prodotto, batteria, documentazione o confezione indica che al termine del loro ciclo di utilizzo i prodotti e le batterie devono essere portati in punti di raccolta dei rifiuti separati indicati dalle autorità locali. Ciò assicura che i rifiuti AEE vengano riciclati e trattati in modo da conservare i materiali di valore, proteggendo inoltre la salute degli esseri umani e l'ambiente.

Per ulteriori informazioni, contattare le autorità locali, il rivenditore o il servizio di smaltimento dei rifiuti domestici oppure visitare il sito Web <https://www.brovi-tech.com>.

Riduzione delle sostanze pericolose

Questo dispositivo e i relativi accessori elettrici sono conformi alle norme locali vigenti sulla restrizione dell'uso di determinate sostanze pericolose nelle apparecchiature elettriche ed elettroniche, tra cui le Direttive REACH UE, RoHS e quelle relative alle batterie (se incluse). Per le dichiarazioni di conformità relative alle Direttive REACH e RoHS, visitare il sito Web <https://www.brovi-tech.com>.

Informazioni sull'esposizione alle radiofrequenze

Come suggerito dalle linee guida internazionali, il dispositivo è stato progettato in modo da rispettare i limiti stabiliti dal mercato in cui verrà utilizzato. Il dispositivo deve essere installato e utilizzato mantenendo una distanza minima di 50 cm tra il dispositivo stesso e il corpo.

Conformità alla normativa UE

Con la presente, ZOWEE TECHNOLOGY (HEYUAN) CO., LTD. dichiara che questo dispositivo H155-386 è conforme alle seguenti Direttive: RED 2014/53/UE, RoHS 2011/65/UE, ErP 2009/125/CE.

Il testo completo della dichiarazione di conformità UE, le informazioni ErP dettagliate e le informazioni più recenti in ambito di accessori e software sono disponibili al seguente indirizzo: <https://www.brovi-tech.com>.

L'accensione del dispositivo senza una scheda SIM inserita disattiverà la rete cellulare, mentre l'accensione del dispositivo con una scheda SIM inserita attiverà sia la rete cellulare che quella Wi-Fi.

Accedi alla pagina di gestione del dispositivo basata sul Web (vedi la targhetta del dispositivo per l'indirizzo), trova l'interruttore Wi-Fi e attivalo o disattivalo secondo necessità per attivare o disattivare la rete Wi-Fi.

Per ulteriori informazioni sulle funzioni di accessibilità, visita il sito Web ufficiale ZOWEE e consulta la Guida all'accessibilità dei punti di accesso (Accessibility Guide of Access Point Products).

Limitazioni nella banda di frequenza:

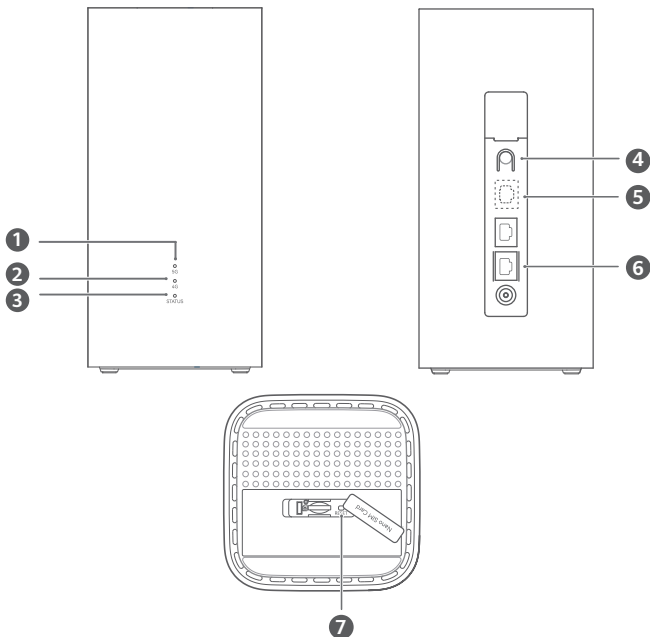
L'intervallo di frequenza da 5250 a 5350 MHz è limitato all'uso all'interno in: AT, BE, BG, CH, CY, CZ, DE, DK, EE, EL, ES, FI, FR, HR, HU, IE, IS, IT, LI, LT, LU, LV, MT, NL, NO, PL, PT, RO, SE, SI, SK, TR, UK(NI).

Potenza e bande di frequenza

Bande di frequenza in cui operano le apparecchiature radio: alcune bande potrebbero non essere disponibili in tutti i paesi o tutte le aree. Contattare l'operatore locale per maggiori dettagli.

LTE Band 1/3/7/8/20/28/38/40/41/42/43: 25 dBm, 5G NR n1: 26,0 dBm, 5G NR n3/n7/n8/n38/n80/n81/n82/n83/n84: 25,7 dBm, 5G NR n20/n28/n40: 25,0 dBm, 5G NR n41/n77/n78: 29,0 dBm, Wi-Fi 2,4GHz: 20 dBm, Wi-Fi 5GHz: 5150-5250 MHz: 23 dBm, 5250-5350 MHz: 23 dBm, 5470-5600/5650-5725 MHz: 30 dBm.

Productoverzicht



1	5G-signaallampje	2	4G-signaallampje
3	Netwerkstatuslampje	4	WPS-knop
5	Poort voor vaste telefoon (optioneel. Het werkelijke uiterlijk en de functies van het product prevaleren.)	6	LAN/WAN-poort
7	Reset-knop		

Installatie

1 Zorg ervoor dat u de juiste SIM-kaart gebruikt.



mini-SIM (2FF)

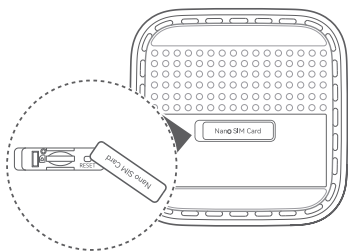


micro-SIM (3FF)

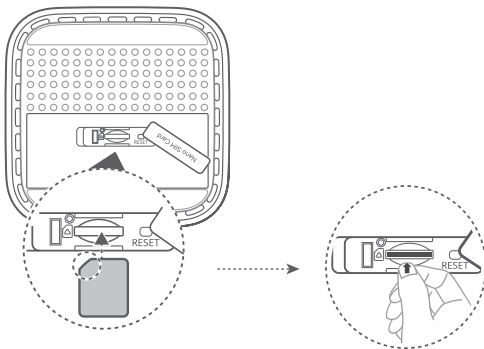


nano-SIM (4FF)

2 Open het klepje voor de SIM-kaart.

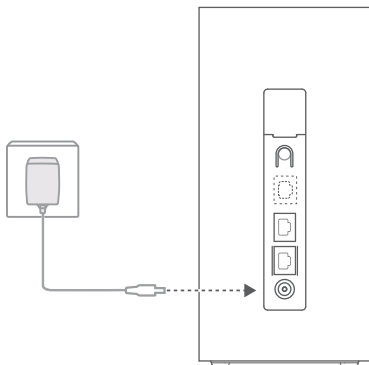


3 Plaats de SIM-kaart voorzichtig in de SIM-kaartsleuf in de richting die in de onderstaande afbeelding is aangegeven, totdat de kaart vastklikt. Sluit vervolgens het klepje voor de SIM-kaart.



- Als u de SIM-kaart wilt verwijderen, drukt u de kaart voorzichtig in totdat deze klikt. De kaart springt automatisch naar buiten.
- Plaats of verwijder geen SIM-kaart als de router in werking is, omdat dit de prestaties kan beïnvloeden en de SIM-kaart kan beschadigen.

4 Sluit de stroomadapter aan op de router.

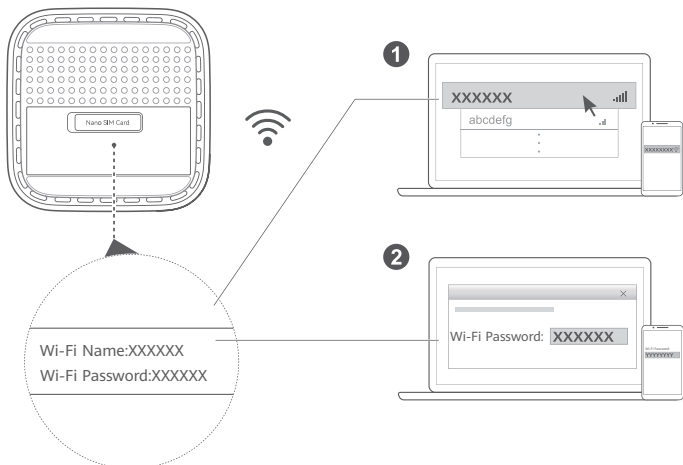


De indicatielampjes zullen inschakelen als de router succesvol verbinding heeft gemaakt met een netwerk.

5G-signaallampje	Brandt blauw: sterk.
	Geel: matig.
	Rood: zwak.
4G-signaallampje	Brandt blauw: sterk.
	Geel: matig.
	Rood: zwak.

i Als zowel het 5G-signaallampje als het 4G-signaallampje uit is, geeft dit aan dat er geen netwerkverbinding is. Raadpleeg de veelgestelde vragen in deze handleiding.

Verbinding maken met het Wi-Fi-netwerk van uw router



Zodra de router met een mobiel datanetwerk is verbonden, kunt u uw computer of mobiele telefoon met het Wi-Fi-netwerk van de router verbinden om toegang te krijgen tot het internet. Raadpleeg het label op de onderkant van de router voor de standaard Wi-Fi-netwerknnaam (**Wi-Fi Name**) en het standaard wachtwoord (**Wi-Fi Password**).

i Zorg ervoor dat u direct de naam en het wachtwoord voor het Wi-Fi-netwerk wijzigt op de webbeheerpagina om onbevoegde toegang tot uw Wi-Fi-netwerk te voorkomen. Zodra u het wachtwoord hebt gewijzigd, moet u opnieuw verbinding maken met het Wi-Fi-netwerk van de router.

Uw router beheren

U kunt de router beheren met behulp van de webbeheerpagina. Raadpleeg het label op de onderkant van de router voor het standaard IP-adres, het standaard wachtwoord enzovoort. Raadpleeg de webbeheerpagina voor meer informatie.

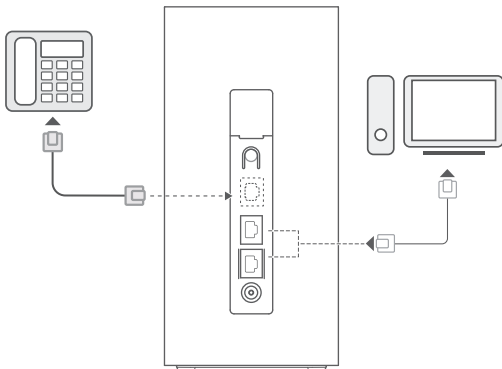
i Zorg ervoor dat u direct het standaard aanmeldingswachtwoord voor de webbeheerpagina wijzigt om te voorkomen dat ongeautoriseerde gebruikers de instellingen van de router kunnen wijzigen.

Optionele configuraties

De functies die in dit hoofdstuk worden beschreven, dienen uitsluitend ter referentie. Uw router ondersteunt mogelijk niet al deze functies.

Meerdere apparaten aansluiten

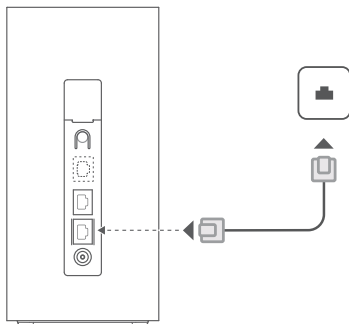
U kunt een computer of vaste telefoon op de router aansluiten, zodat u toegang krijgt tot het internet, kunt bellen en meer.



Toegang tot het internet via een ethernetpoort

U kunt de router met behulp van een ethernetkabel aansluiten op een ethernetwandcontactdoos om verbinding te maken met het internet.

Configureer de relevante instellingen op de webbeheerpagina voordat u via een ethernetpoort verbinding maakt met het internet. Neem voor meer informatie contact op met uw provider.



Veelgestelde vragen

Hoe kan ik de fabrieksinstellingen herstellen?

Wanneer de router is ingeschakeld, gebruikt u een naald of soortgelijk voorwerp om de Reset-knop ingedrukt te houden totdat het netwerkstatuslampje begint te knipperen. Laat de knop los. De router herstelt nu naar de fabrieksinstellingen.

Wat moet ik doen als ik het Wi-Fi-wachtwoord of het aanmeldingswachtwoord voor de webbeheerpagina ben vergeten?

Herstel de fabrieksinstellingen van de router en gebruik vervolgens het standaard Wi-Fi-wachtwoord en het standaard aanmeldingswachtwoord om het opnieuw te proberen.

Wat moet ik doen als het 5G-signaallampje en het 4G-signaallampje uit zijn of als er geen verbinding met het internet kan worden gemaakt?

- 1 Controleer of de SIM-kaart is geplaatst. Raadpleeg de paragraaf 'Installatie' voor het juiste formaat SIM-kaart en de juiste manier om de kaart in de sleuf te plaatsen.
- 2 Als het probleem zich blijft voordoen, herstelt u de fabrieksinstellingen van de router en probeert u het opnieuw.
- 3 Neem contact op met uw provider om te controleren of uw SIM-kaart buiten werking is gesteld. Controleer bij een nieuwe kaart of de kaart is geactiveerd.

Wat moet ik doen als de internetsnelheid laag is?

- 1 Controleer het 5G-signaallampje en 4G-signaallampje op de router. Als beide lampjes rood zijn, past u de richting van de router aan of plaatst u de router dicht bij een raam om de signaalontvangst te verbeteren.
- 2 Als uw apparaat met de router is verbonden via Wi-Fi, verplaatst u het apparaat voor een betere signaalontvangst.
- 3 Schakel over naar 5 GHz Wi-Fi als dit door uw apparaat wordt ondersteund.
- 4 Start de router en uw apparaat opnieuw en probeer het nogmaals.
- 5 Controleer of u uw maandelijkse datalimiet hebt bereikt. Als dit het geval is, heeft uw provider uw internetsnelheid mogelijk verlaagd.

Waarom heb ik geen toegang tot de webbeheerpagina van de router?

- 1 Zorg ervoor dat uw computer via een ethernetkabel of Wi-Fi met de router is verbonden.
- 2 Zorg ervoor dat uw computer is ingesteld op het automatisch ophalen van een IP-adres en een DNS-serveradres.
- 3 Start uw browser opnieuw of probeer een andere browser te gebruiken.
- 4 Herstel de fabrieksinstellingen van de router als het probleem aanhoudt.

Als u andere problemen ondervindt met de router, gaat u als volgt te werk:

- 1 Start de router opnieuw.
- 2 Herstel de router naar de fabrieksinstellingen.
- 3 Neem contact op met uw provider.

Juridische kennisgeving

Het product dat in deze handleiding wordt beschreven, kan software van licentiegevers bevatten waarop auteursrecht van toepassing is. Klanten mogen deze software op geen enkele wijze reproduceren, distribueren, wijzigen, decompileren, ontmantelen, decoderen, uitpakken, of reverse engineering op toepassen, leasen, toewijzen of in sublicentie uitgeven, behalve indien dergelijke restricties toegelaten zijn door de toepasselijke wetgeving of indien dergelijke handelingen goedgekeurd werden door de respectieve eigenaars van de auteursrechten.

Handelsmerken en vergunningen

LTE is een handelsmerk van ETSI.

Wi-Fi®, het Wi-Fi CERTIFIED-logo en het Wi-Fi-logo zijn handelsmerken van Wi-Fi Alliance.

Overige handelsmerken, product-, dienst- en bedrijfsnamen die worden genoemd, kunnen het eigendom zijn van hun respectieve eigenaren.

Kennisgeving

Sommige functies van het product en de bijbehorende accessoires zoals in dit document beschreven, zijn afhankelijk van de geïnstalleerde software, mogelijkheden en instellingen van het lokale netwerk en kunnen daarom mogelijk niet geactiveerd worden of kunnen beperkt worden door plaatselijke telefoonmaatschappijen of aanbieders van netwerkdiensten.

Daardoor komen de beschrijvingen in dit document wellicht niet exact overeen met het product dat of de accessoires die u hebt aangeschaft.

We behouden ons het recht voor om de informatie of specificaties in deze handleiding zonder voorafgaande kennisgeving en zonder enige aansprakelijkheid te wijzigen.

UITSLUITING VAN GARANTIE

ALLE INHOUD VAN DEZE HANDLEIDING WORDT ALS ZODANIG AANBODEN. BEHALVE INDIEN VEREIST DOOR TOEPASSELIJK RECHT, WORDEN ER GEEN GARANTIES AFGEGEVEN VAN WELKE AARD DAN OOK, HETZIJ EXPLICIET OF IMPLICIET, MET INBEGRIJ VAN MAAR NIET BEPERKT TOT GARANTIES VAN HANDELBAARHEID EN GESCHIKTHEID VOOR EEN BEPAALD DOEL, MET BETREKKING TOT DE NAUWKEURIGHEID, BETROUWBAARHEID OF INHOUD VAN DEZE HANDLEIDING.

VOOR ZOVER MAXIMAAL IS TOEGESTAAN OP GROND VAN HET TOEPASSELIJK RECHT KAN ZOWEE IN GEEN GEVAL AANSPRAKELIJK WORDEN GESTELD VOOR EVENTUELE SPECIALE, INCIDENTELE, INDIRECTE GEVOLGSCHADE, VERLIES VAN WINST, BEDRIJFSACTIVITEITEN, INKOMSTEN, GEGEVENS, GOODWILL OF VERWACHTE BESPARINGEN, ONGEACHT OF DEZE VERLIEZEN TE VOORZIEN ZIJN.

DE MAXIMALE AANSPRAKELIJKHEID (DEZE BEPERKING IS NIET VAN TOEPASSING OP DE AANSPRAKELIJKHEID VOOR PERSOONLIJK LETSEL TOT DE MATE WAARIN DE WET EEN DERGELIJKE BEPERKING VERBIEDT) VAN ZOWEE DIE VOORTVOLGTE UIT HET GEBRUIK VAN HET PRODUCT, ZOALS BESCHREVEN IN DEZE HANDLEIDING, ZAL WORDEN BEPERKT TOT DE HOOGTE VAN HET DOOR DE KLANTEN BETAALDE BEDRAG VOOR DE AANSCHAF VAN DIT PRODUCT.

Import- en exportregelgeving

Klanten moeten alle toepasselijke export- en importwetten en -regelgeving naleven en zijn verantwoordelijk voor het verkrijgen van alle noodzakelijke overheidsvergunningen en licenties om het product dat vermeld wordt in deze handleiding, inclusief de software en de technische gegevens, te exporteren, te herexporteren of te importeren.

Privacybeleid

Als u meer te weten wilt komen over hoe we uw persoonlijke informatie op dit apparaat gebruiken en beschermen, opent u de webgebaseerde beheerpagina en leest u de Privacyverklaring voor Mobiele Breedbandapparaten voor meer informatie over ons privacybeleid.

Software-update

Wanneer u doorgaat met het gebruik van dit apparaat, geeft u aan dat u de volgende tekst heeft gelezen en hiermee akkoord gaat:

Om een betere service te kunnen leveren, haalt dit apparaat automatisch informatie over software-updates binnen van ZOWEE of uw provider, nadat verbinding is gemaakt met het internet. Tijdens dit proces worden mobiele gegevens gebruikt. Ook vereist het proces toegang tot het unieke nummer van uw apparaat (SN) en het netwerk-id van de serviceprovider (PLMN) om te controleren of uw apparaat moet worden bijgewerkt.

Dit apparaat ondersteunt de automatische bijwerkfunctie. Zodra deze is ingeschakeld, downloadt en installeert het apparaat automatisch essentiële updates van ZOWEE of uw provider. Deze functie is standaard ingeschakeld en kan worden geconfigureerd via het instellingenmenu op de webbeheerpagina.

Veiligheidsinformatie



[Waarschuwing] Lees alle veiligheidsinformatie zorgvuldig door voordat u uw apparaat in gebruik neemt, om een veilige en correcte werking te waarborgen en meer te leren over hoe u uw apparaat op gepaste wijze kunt verwijderen.

Elektronisch apparaat

Gebruik uw apparaat niet waar het gebruik ervan verboden is. Gebruik het apparaat niet als dit gevaar voor of interferentie met andere elektronische apparatuur veroorzaakt.

Interferentie met medische apparatuur

- Volg de regels en voorschriften van ziekenhuizen en gezondheidsinstellingen. Gebruik het apparaat niet waar dit niet is toegestaan.
- Bepaalde draadloze apparaten kunnen de werking van gehoorapparaten of pacemakers beïnvloeden. Raadpleeg uw provider voor meer informatie.
- Fabrikanten van pacemakers bevelen aan dat een maximum afstand van 20 cm moet worden aangehouden tussen het apparaat en de pacemaker om mogelijke storingen in de pacemaker te voorkomen. Als u een pacemaker gebruikt, houdt u het apparaat aan tegenoverliggende kant van de pacemaker en draagt u het apparaat niet in uw borstzak.

Ruimtes met ontvlambare en explosieve stoffen

- Gebruik het apparaat niet op plaatsen waar ontvlambare of explosieve stoffen zijn opgeslagen (bijvoorbeeld in een benzinstation, oliedepot of chemische fabriek). Het gebruik van dit apparaat in dergelijke omgevingen verhoogt het risico van explosie of brand. Volg daarnaast de instructies die zijn aangegeven middels tekst of symbolen.
- Sla het apparaat niet op en transporteer het apparaat niet in een container samen met ontvlambare vloeistoffen of explosieven.

Werkomgeving

- Vermijd stoffige, vochtige of vuile omgevingen. Vermijd magnetische velden. Gebruik van het apparaat in dergelijke omgevingen kan leiden tot storingen in het circuit.
- Voordat u kabels aansluit of loskoppelt, staakt u het gebruik van het apparaat en koppelt u het los van de stroomvoeding. Zorg dat uw handen tijdens de bediening droog zijn.
- Plaats het apparaat op een stabiele ondergrond.
- Houd het apparaat weg van elektronische toestellen die een sterk magnetisch of elektrisch veld genereren, zoals een magnetron of koelkast.
- Schakel uw apparaat tijdens onweer uit en verwijder alle aangesloten kabels om het te beschermen tegen blikseminslag.
- Gebruik uw apparaat niet tijdens onweer om het te beschermen tegen eventuele bliksemgevaar.
- De ideale werktemperatuur ligt tussen de 0°C en 40°C. De ideale opslagtemperatuur ligt tussen de -20°C en +70°C. Extreme hitte of kou kan uw apparaat of accessoires beschadigen.
- Bewaar het apparaat en de accessoires in een voldoende geventileerde en koude ruimte, uit de buurt van direct zonlicht. Omwikkel of bedek uw apparaat niet met handdoeken of andere voorwerpen. Plaats het apparaat niet in een container met een slechte warmte-afscherming, zoals een doos of tas.
- Om uw apparaat of accessoires te beschermen tegen brand of elektrische schokken, vermijdt u regen en vocht.
- Houd het apparaat weg van hitte- en vuurbronnen, zoals een kachel, magnetron, kookplaat, waterkoker, radiator of kaars.
- Plaats geen voorwerpen, zoals kaarsen of voorwerpen gevuld met water, op het apparaat. Als een vreemd voorwerp of vloeistof binnendringt in het apparaat, stop dan onmiddellijk met het gebruik ervan, schakel het apparaat uit, en koppel alle aangesloten kabels los.
- Blokkeer de openingen in het apparaat niet. Houd een minimale afstand van 10 cm vrij rond het apparaat voor warmte-afvoer.
- Staak het gebruik van uw apparaat of apps een tijdje als het apparaat oververhit is geraakt. Als de huid langere tijd aan een oververhit apparaat wordt blootgesteld, kunnen er kleine verbrandingsymptomen, zoals rode plekken en een donkerdere pigmentatie, optreden.
- Raak de antenne van het apparaat niet aan. Anders kan de kwaliteit van de communicatie achteruit gaan.

- Laat kinderen of huisdieren niet in de batterij of accessoires bijten of eraan zuigen. Dat kan leiden tot schade of explosie.
- Houdt u aan plaatselijke wetten en voorschriften en respecteer de privacy en wettelijke rechten van anderen.
- Bewaar het apparaat op een plaats met een goede ontvangst. De afstand tussen het apparaat en andere metalen objecten (zoals metalen beugels of metalen deuren en vensters) moet groter zijn dan 25 cm en de afstand tussen apparaten moet groter zijn dan 30 cm.
- De markering van dit apparaat bevindt zich aan de buitenkant van de onderkant.

Veiligheid van kinderen

- Neem alle voorzorgsmaatregelen in acht met betrekking tot de veiligheid van kinderen. Kinderen laten spelen met het apparaat of de accessoires kan gevaarlijk zijn. Het apparaat bevat afneembare onderdelen die tot verstikingsgevaar kunnen leiden. Uit de buurt van kinderen houden.
- Het apparaat en de accessoires zijn niet bedoeld voor gebruik door kinderen. Kinderen mogen het apparaat alleen gebruiken onder toezicht van een volwassene.

Accessoires

- Het gebruik van een niet goedgekeurde of niet compatibele voedingsadapter, oplader of batterij kan brand, explosies of andere gevaren tot gevolg hebben.
- Kies alleen accessoires die door de fabrikant zijn goedgekeurd voor gebruik met dit model. Het gebruik van andere typen accessoires kan de garantie ongeldig maken, in strijd zijn met lokale voorschriften en wetten, en kan gevaarlijk zijn. Neem contact op met uw verkooppunt voor informatie over de beschikbaarheid van goedgekeurde accessoires bij u in de buurt.

Veilig gebruik van de voedingsadapter

- De stroomstekker is bedoeld als ontkoppelingsmiddel.
- Voor aansluiting van apparaten op het stroomnet moet de wandcontactdoos dicht bij de apparaten worden geïnstalleerd en goed toegankelijk zijn.
- Neem de voedingsadapter uit het stopcontact en het apparaat als die niet wordt gebruikt.
- Laat de voedingsadapter niet vallen en voorkom dat de adapter op andere wijze beschadigd raakt door stoten of klappen.
- Als de voedingskabel beschadigd is (bijvoorbeeld als de draad blootligt of de kabel gebroken is) of als de stekker loszit, mag u die absoluut niet meer gebruiken. Aanhoudend gebruik kan leiden tot elektrische schokken, kortsluiting of brand.
- Raak het netsnoer niet aan met natte handen en trek niet aan het netsnoer om de voedingsadapter los te koppelen.
- Raak het apparaat of de voedingsadapter niet aan met natte handen. Dat kan leiden tot kortsluiting, storingen of elektrische schokken.
- Controleer of de voedingsadapter voldoet aan de vereisten van IEC/EN 62368-1 en is getest en goedgekeurd volgens de nationale of plaatselijke normen.

Reiniging en onderhoud

- Houd het apparaat tijdens de opslag, het transport en de bediening ervan droog en bescherm het tegen botsingen.
- Houd het apparaat en de accessoires droog. Probeer het apparaat niet te drogen met een externe warmtebron, zoals een magnetron of haardroger.
- Stel uw apparaat of accessoires niet bloot aan extreme hitte of kou. Dergelijke omgevingen kunnen een juiste werking verhinderen en kunnen leiden tot brand of een explosie.
- Voorkom botsingen; deze kunnen leiden tot apparaatstoringen, oververhitting of een explosie.
- Als het apparaat gedurende langere tijd niet zal worden gebruikt, schakelt u het uit en koppelt u alle kabels los.
- Als er iets ongewoons gebeurt (er komt bijvoorbeeld rook, een vreemd geluid of een vreemde geur uit het apparaat), stop dan onmiddellijk met het gebruik ervan, schakel het uit en koppel alle aangesloten kabels los.
- Stap niet op een kabel, trek er niet aan en rek hem niet teveel uit. Dit kan de kabel beschadigen en een storing aan het apparaat veroorzaken.
- Voordat u het apparaat reinigt of onderhoud aan het apparaat pleegt, stopt u het gebruik ervan, sluit u alle apps en verwijderd u alle aangesloten kabels.
- Gebruik geen chemische schoonmaakmiddelen, poeders of andere chemische middelen (zoals alcohol en benzine) om het apparaat of de accessoires schoon te maken. Deze stoffen kunnen schade veroorzaken aan onderdelen of brandgevaar opleveren. Gebruik een schone, zachte en droge doek om de behuizing van het apparaat en de accessoires te reinigen.
- Plaats geen kaarten met magneetstrips, zoals een creditcard of telefoonkaart, gedurende langere tijd in de buurt van het apparaat. Anders kan de magneetstrip van de kaart beschadigd worden.
- Demonteer of reviseer het apparaat en de bijbehorende accessoires niet. Hierdoor vervalt de garantie en wordt de fabrikant gewirijvaard van aansprakelijkheid wegens schade.

Benzinestations en explosieve atmosferen

geef op alle locaties met mogelijke explosieve atmosferen gehoor aan alle borden waarop u wordt gevraagd om uw draadloze apparaten uit te schakelen, zoals uw telefoon of andere radioapparatuur. Gebieden met mogelijk explosieve atmosferen zijn onder meer gebieden waar wordt getankt, het benedendek op een boot, plaatsen waar de overdracht van brandstof of chemische producten plaatsvindt of opslagplaatsen van brandstof of chemische producten, gebieden waar de lucht chemicaliën of deeltjes bevatten, zoals korrels, stof of metaalpoeders.

Omgevingen waar explosieven worden gebruikt

Schakel alle draadloze apparatuur uit wanneer u zich in een explosiegevaarlijke omgeving bevindt of op plaatsen waar is aangegeven dat u zendapparatuur of elektronische apparatuur moet uitschakelen om onbedoelde explosies te voorkomen.

Medische apparatuur

Raadpleeg uw arts en de fabrikant van de apparatuur om na te gaan of gebruik van het apparaat kan leiden tot interferentie met medische apparatuur.

Ziekenhuizen

Schakel het draadloze apparaat uit wanneer u wordt gevraagd dit te doen in ziekenhuizen, medische instellingen of zorginstellingen. Dit is een voorzorgsmaatregel om mogelijke interferentie met gevoelige medische apparatuur te voorkomen.

Vliegtuigen

Schakel het draadloze apparaat uit wanneer u door personeel van een luchthaven of vliegtuig wordt gevraagd dit te doen. Raadpleeg uw luchtvaartmaatschappij als u wilt weten of u draadloze apparatuur mag gebruiken in het vliegtuig. Als het apparaat een aparte stand voor vliegtuigen heeft, moet u deze inschakelen voordat u aan boord van het vliegtuig gaat.

Informatie over verwijdering en recycling



Het symbool op het product, de batterij, de literatuur of de verpakking betekent dat de producten en batterijen aan het einde van hun levensduur naar door de lokale instanties aangewezen afzonderlijke afvalinzamelingspunten moeten worden gebracht. Dit zorgt ervoor dat elektrische en elektronische apparatuur (EEA) wordt gerecycled op een manier die waardevolle materialen behoudt en de volksgezondheid en het milieu beschermt.

Neem voor meer informatie contact op met de lokale instanties, met uw verkoper of met de inzamelingsdienst voor huishoudelijk afval. U kunt ook kijken op de website: <https://www.brovi-tech.com>.

Beperking van gevaarlijke stoffen

Dit apparaat en de bijbehorende elektrische accessoires voldoen aan de lokaal geldende regels voor het beperken van het gebruik van bepaalde gevaarlijke stoffen in elektrische en elektronische apparatuur, zoals de EU REACH-regelgeving, (waar inbegrepen) voorschriften inzake BGGG (RoHS) en batterijen. Bezoek voor conformiteitsverklaringen over REACH en BGGG (RoHS) de website: <https://www.brovi-tech.com>.

Informatie over RF-blootstelling

Zoals aanbevolen door internationale richtlijnen, is het apparaat ontworpen om te voldoen aan de limieten die door de markt waarin het apparaat wordt geplaatst, zijn vastgelegd. Het apparaat moet worden geïnstalleerd en bediend met een minimale afstand van 50 cm tussen het apparaat en uw lichaam.

Naleving van de EU-wetgeving

Hierbij verklaart ZOWEE TECHNOLOGY (HEYUAN) CO., LTD. dat dit apparaat H155-386 voldoet aan de volgende richtlijn: RED 2014/53/EU, RoHS 2011/65/EU, ErP 2009/125/EG.

De volledige tekst van de EU-conformiteitsverklaring, de gedetailleerde ErP-informatie en de meest recente informatie over accessoires en software zijn beschikbaar op het volgende internetadres: <https://www.brovi-tech.com>.

Als u het apparaat inschakelt zonder dat er een simkaart in zit, wordt het mobiele netwerk uitgeschakeld. Als u het apparaat met een simkaart erin inschakelt, worden zowel het mobiele netwerk als het Wi-Fi-netwerk ingeschakeld.

Ga naar de webgebaseerde beheerpagina van het apparaat (zie het typeplaatje van het apparaat voor het adres), zoek de Wi-Fi-schakelaar en schakel deze indien nodig in of uit om het Wi-Fi-netwerk in of uit te schakelen.

Ga voor meer informatie over de toegankelijkheidsfuncties naar de officiële website van ZOWEE en bekijk de toegankelijkheidshandleiding voor toegangspuntproducten (Accessibility Guide of Access Point Products).

Beperkingen van de frequentieband:

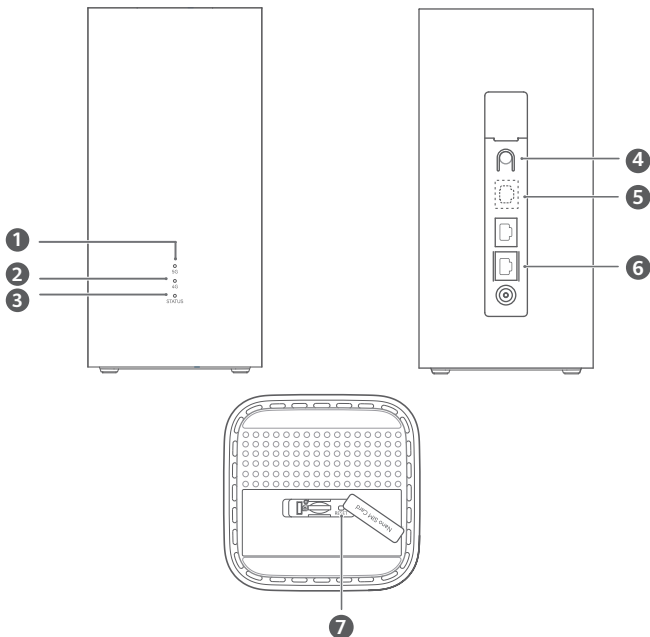
Het frequentiebereik van 5250 tot 5350 MHz wordt beperkt tot gebruik binnenshuis in: AT, BE, BG, CH, CY, CZ, DE, DK, EE, EL, ES, FI, FR, HR, HU, IE, IS, IT, LI, LT, LU, LV, MT, NL, NO, PL, PT, RO, SE, SI, SK, TR, UK(NI).

Frequentiebanden en vermogen

Frequentiebanden waarop de radioapparatuur actief is: Sommige frequentiebanden zijn mogelijk niet in alle landen en regio's beschikbaar. Neem contact op met de lokale aanbieder voor meer informatie.

LTE Band 1/3/7/8/20/28/38/40/41/42/43: 25 dBm, 5G NR n1: 26,0 dBm, 5G NR n3/n7/n8/n38/n80/n81/n82/n83/n84: 25,7 dBm, 5G NR n20/n28/n40: 25,0 dBm, 5G NR n41/n77/n78: 29,0 dBm, Wi-Fi 2,4GHz: 20 dBm, Wi-Fi 5GHz: 5150-5250 MHz: 23 dBm, 5250-5350 MHz: 23 dBm, 5470-5600/5650-5725 MHz: 30 dBm.

Descrição geral do produto



1	Indicador de sinal 5G	2	Indicador de sinal 4G
3	Indicador do estado da rede	4	Botão WPS
5	Porta para linha telefônica (Opcional. O aspeto e as funções reais do produto prevalecem.)	6	Porta LAN/WAN
7	Botão de reposição		

Configuração

1 Certifique-se de que utiliza o cartão SIM correto.



mini-SIM (2FF)

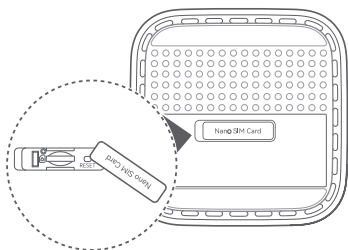


micro-SIM (3FF)

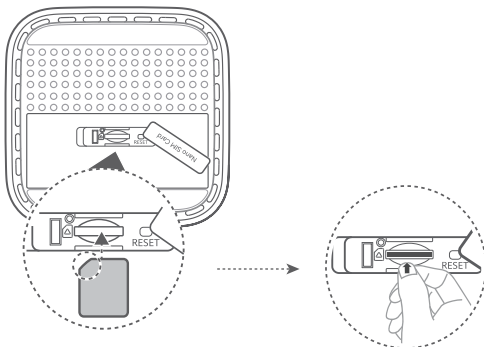


nano-SIM (4FF)

2 Abra a tampa do cartão SIM.

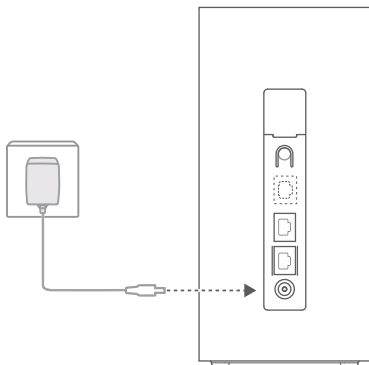


3 Insira cuidadosamente o cartão SIM na entrada de cartão SIM na direção apresentada na figura abaixo até ouvir um clique. Em seguida, feche a tampa do cartão SIM.



- Para remover o cartão SIM, pressione levemente o cartão SIM até este desencaixar. O cartão sairá automaticamente.
- Não insira nem retire um cartão SIM enquanto o router está em funcionamento, pois isso poderá afetar o desempenho ou danificar o cartão SIM.

4 Ligue o adaptador de energia ao router.



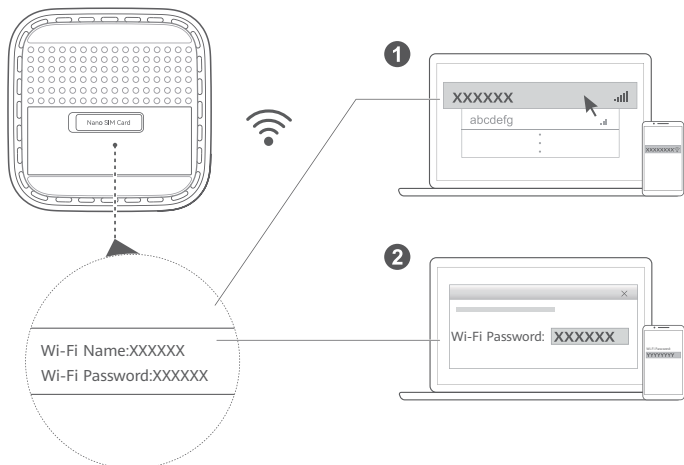
Os seguintes indicadores acendem-se quando o router está corretamente ligado à rede.

Indicador de sinal 5G	Azul constante: forte.
	Amarelo: moderado.
	Vermelho: fraco.

Indicador de sinal 4G	Azul constante: forte.
	Amarelo: moderado.
	Vermelho: fraco.

i Se tanto o indicador do sinal 5G como o indicador do sinal 4G estiverem desligados, indica que não existe ligação à rede. Consulte as Perguntas Frequentes neste guia.

Ligar à rede Wi-Fi do router



Assim que o router estiver ligado a uma rede de dados móveis, pode ligar o computador ou telemóvel à rede Wi-Fi do router para aceder à Internet. Consulte a etiqueta na parte de baixo do router para ver o nome da rede Wi-Fi (**Wi-Fi Name**) e a palavra-passe (**Wi-Fi Password**) predefinidos.

i Certifique-se de que muda o nome da rede Wi-Fi e a palavra-passe na página de gestão baseada na Web para evitar o acesso não autorizado à sua rede Wi-Fi. Depois de alterar a palavra-passe, tem de voltar a efetuar ligação à rede Wi-Fi do router.

Gerir o router

Pode gerir o router utilizando a página de gestão baseada na Web. Consulte a etiqueta na parte de baixo do router para ver o endereço IP, a palavra-passe e outras informações predefinidas.

É possível obter mais informações na página de gestão baseada na Web.

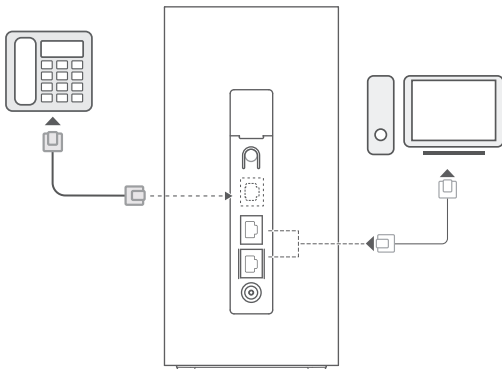
i Certifique-se de que altera prontamente a palavra-passe de início de sessão predefinida para a página de gestão baseada na Web para evitar que utilizadores não autorizados alterem as definições do router.

Configurações opcionais

As funções descritas nesta secção servem meramente como referência. O seu router poderá não suportar todas estas funções.

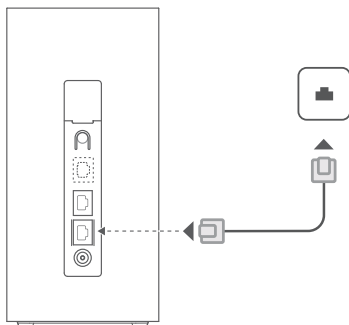
Ligar vários dispositivos

Pode ligar um computador ou um telefone fixo ao router para aceder à Internet, efetuar chamadas telefónicas, etc.



Acéder à Internet através de uma porta Ethernet

Pode ligar o router a uma porta Ethernet de parede utilizando um cabo Ethernet para estabelecer ligação à Internet. Configure as definições necessárias na página de gestão baseada na Web antes de efetuar a ligação à Internet através de uma porta Ethernet. Para mais informações, contacte a sua operadora.



Perguntas frequentes

Como posso restaurar as definições de fábrica?

Quando o router está ligado, utilize um objeto pontiagudo do tipo de alfinete para premir continuamente o botão Reset até o indicador de estado da rede ficar intermitente. Liberte o botão e o router será restaurado para as definições de fábrica.

O que devo fazer se me esquecer da palavra-passe da rede Wi-Fi ou da palavra-passe de início de sessão para a página de gestão baseada na Web?

Restaure as definições de fábrica do router e, em seguida, utilize a palavra-passe da rede Wi-Fi e a palavra-passe de início de sessão predefinidas para tentar novamente.

O que devo fazer se o indicador de sinal 5G e o indicador de sinal 4G estiverem desligados ou se não conseguir estabelecer ligação à Internet?

- 1 Verifique se o cartão SIM está inserido. Consulte a secção Configuração para ver o tamanho correto do cartão SIM e a forma correta de o inserir na entrada.
- 2 Se o problema persistir, restaure as definições de fábrica do router e tente novamente.
- 3 Contacte a sua operadora para verificar se o seu cartão SIM está fora de serviço. Se for um cartão novo, verifique se o mesmo está ativado.

O que devo fazer se a velocidade da Internet for lenta?

- 1 Verifique o indicador de sinal 5G e o indicador de sinal 4G no router. Se ambos estiverem vermelhos, ajuste a direção do router ou aproxime-o de uma janela para melhorar a receção do sinal.
- 2 Se o seu dispositivo estiver ligado ao router através de Wi-Fi, ajuste a posição do dispositivo para melhorar a receção do sinal.
- 3 Altere para Wi-Fi de 5 GHz, se for suportada pelo seu dispositivo.
- 4 Reinicie o router e o seu dispositivo e tente novamente.
- 5 Verifique se atingiu o limite de tráfego de dados desse mês. Se for esse o caso, a sua operadora poderá limitar a velocidade da Internet.

Por que motivo não consigo aceder à página de gestão baseada na Web do router?

- 1 Certifique-se de que o seu computador está ligado ao router através de um cabo Ethernet ou via Wi-Fi.
- 2 Certifique-se de que o seu computador está definido para obter automaticamente um endereço IP e de servidor DNS.
- 3 Reinicie o browser ou experimente utilizar um browser diferente.
- 4 Se o problema persistir, restaure as definições de fábrica do router.

Se tiver outros problemas relacionados com o router:

- 1 Reinicie o router.
- 2 Restaure as definições de fábrica do router.
- 3 Contacte a sua operadora.

Aviso legal

O produto descrito neste manual poderá incluir software com direitos de autor dos respetivos licenciadores. Os clientes não podem de forma alguma reproduzir, distribuir, modificar, descompilar, desmontar, descriptar, extrair, inverter a engenharia, alugar, atribuir ou sublicenciar o referido software, exceto se as restrições referidas forem proibidas por lei ou se as referidas ações tiverem a aprovação dos respetivos titulares de direitos de autor.

Marcas comerciais e autorizações

LTE é uma marca comercial do ETSI.

Wi-Fi®, o logótipo Wi-Fi CERTIFIED e o logótipo Wi-Fi são marcas comerciais da Wi-Fi Alliance.

Outras marcas comerciais, nomes de produtos, serviços e empresas mencionados podem pertencer aos respetivos proprietários.

Aviso

Algumas funcionalidades do produto e respetivos acessórios descritas no presente documento dependem do software instalado e das capacidades e definições da rede local, pelo que poderão não estar activadas ou poderão estar limitadas pelos operadores da rede local ou fornecedores do serviço de rede.

Como tal, as descrições aqui facultadas podem não corresponder exactamente ao produto ou respetivos acessórios que adquirir.

Reservamos o direito de alterar ou modificar qualquer informação ou especificações contidas neste manual sem aviso prévio e sem qualquer garantia de responsabilidade.

EXCLUSÃO DE RESPONSABILIDADE

TODO O CONTEÚDO DESTA MANUAL É FORNECIDO "TAL COMO ESTÁ". SALVO EXIGÊNCIAS DA LEGISLAÇÃO EM VIGOR, NÃO SÃO FORNECIDAS GARANTIAS DE QUALQUER TIPO, EXPRESSAS OU IMPLÍCITAS, INCLUINDO, MAS SEM LIMITAÇÃO, AS GARANTIAS IMPLÍCITAS DE COMERCIALIZAÇÃO E ADEQUAÇÃO A UM FIM ESPECÍFICO, EM RELAÇÃO À PRECISÃO, FIABILIDADE OU CONTEÚDOS DESTA MANUAL.

NA EXTENSÃO MÁXIMA PERMITIDA PELAS LEIS APLICÁVEIS, EM QUALQUER SITUAÇÃO, A ZOWEE SERÁ RESPONSÁVEL POR QUALQUER DANO ESPECIAL, INERENTE, INDIRETO OU CONSEQUENTE, OU PERDA DE RENTABILIDADE, RECEITAS, DADOS, POUPANÇAS DE BENEVOLÊNCIA OU BENEFÍCIOS ANTECIPADOS, QUER AS PERDAS SEJAM OU NÃO PREVISÍVEIS.

A RESPONSABILIDADE MÁXIMA (ESTA LIMITAÇÃO NÃO SE APLICA À RESPONSABILIDADE POR FERIMENTOS PESSOAIS ATÉ AO LIMITE EM QUE A LEGISLAÇÃO EM VIGOR PROÍBA A REFERIDA LIMITAÇÃO) DA ZOWEE RESULTANTE DA UTILIZAÇÃO DO PRODUTO DESCRITO NO PRESENTE MANUAL ESTÁ LIMITADA AO MONTANTE PAGO PELOS CLIENTES PARA A AQUISIÇÃO DESTA PRODUTO.

Regulamentação de importação e exportação

Os clientes deverão cumprir todas as leis e regulamentos de exportação ou importação em vigor e serão responsáveis por obter todas as autorizações e licenças governamentais necessárias à exportação, reexportação ou importação do produto mencionado neste manual, incluindo o software e dados técnicos contidos no mesmo.

Política de Privacidade

Para saber como utilizamos e protegemos as suas informações pessoais neste dispositivo, aceda à página de gestão na Internet e leia a Declaração de Privacidade para Dispositivos de Banda Larga Móvel para saber mais sobre a nossa política de privacidade.

Atualização do software

Ao continuar a utilizar este dispositivo, indica que leu e que aceita as seguintes informações:

Para fornecer melhor serviço, este dispositivo irá obter automaticamente informações de atualização do software a partir da ZOWEE ou da sua operadora após estabelecer ligação à Internet. Este processo irá usar dados móveis e requer acesso ao identificador único do seu dispositivo (SN) e a ID de rede do seu fornecedor de serviços (PLMN) para verificar se o seu dispositivo precisa de ser atualizado.

Este dispositivo suporta a função de atualização automática. Uma vez ativada, o dispositivo irá transferir e instalar automaticamente atualizações críticas a partir da ZOWEE ou da sua operadora. Esta funcionalidade está ativada por defeito, podendo configurá-la através do menu de definições na página de gestão baseada na Web.

Informações de segurança



[Aviso] Leia atentamente todas as informações de segurança antes de utilizar o seu dispositivo para garantir o funcionamento seguro e correto e para aprender mais sobre como se poderá desfazer do seu dispositivo.

Dispositivo electrónico

Não utilize o dispositivo se a sua utilização for proibida. Não utilize o dispositivo sempre que este originar situações perigosas ou causar interferência com outros dispositivos electrónicos.

Interferência com equipamentos médicos

- Siga as regras e regulamentos estipulados pelos hospitais e instalações de cuidados de saúde. Não utilize o dispositivo quando for proibido.
- Alguns dispositivos sem fios podem afectar o desempenho dos aparelhos auditivos ou pacemakers. Para mais informações, contacte o seu fornecedor de serviços.
- Os fabricantes de pacemakers recomendam que se mantenha uma distância mínima de 20 cm entre um dispositivo e um pacemaker a fim de prevenir uma potencial interferência com o pacemaker. Se utilizar um pacemaker, mantenha o dispositivo no lado oposto ao do pacemaker e não transporte o dispositivo no bolso da frente.

Áreas com produtos inflamáveis e explosivos

- Não utilize o dispositivo em locais onde sejam guardados produtos inflamáveis ou explosivos, (por exemplo, estações de serviço, reservatórios de petróleo ou fábricas de produtos químicos). A utilização do dispositivo nestes ambientes aumenta o risco de explosão ou incêndio. Além disso, siga as instruções indicadas em texto ou símbolos.
- Não armazene nem transporte o dispositivo em recipientes com líquidos inflamáveis, gases ou explosivos.

Ambiente de funcionamento

- Evite ambientes com pó, húmidos ou sujos. Evite campos magnéticos. A utilização do dispositivo nestes ambientes pode resultar num mau funcionamento do circuito.
- Antes de ligar e desligar cabos, pare de utilizar o dispositivo e desligue-o da fonte de alimentação. Assegure-se de que as suas mãos estão secas durante a utilização.
- Coloque o dispositivo numa superfície estável.
- Mantenha o dispositivo protegido de aparelhos electrónicos que produzam campos magnéticos ou eléctricos fortes, como fornos de micro-ondas ou frigoríficos.
- Durante tempestades com queda de relâmpagos, desligue o dispositivo e remova todos os cabos de ligação de forma a protegê-lo contra a queda de raios.
- Evite a utilização do dispositivo durante tempestades com queda de relâmpagos para protegê-lo contra quaisquer perigos provocados por raios.
- As temperaturas ideais de funcionamento situam-se entre os 0 °C e os 40 °C. As temperaturas ideais de armazenamento situam-se também entre os -20 °C e os +70 °C. O calor ou o frio em excesso pode danificar o dispositivo ou os acessórios.
- Mantenha o dispositivo e os acessórios numa área fresca e bem ventilada protegida da luz solar directa. Não envolva nem cubra o dispositivo com toalhas ou outros objectos. Não coloque o dispositivo num recipiente com pouca dissipação do calor, como uma caixa ou saco.
- Para proteger o dispositivo ou os acessórios do perigo de incêndio ou de choque eléctrico, evite a chuva e humidade.
- Mantenha o dispositivo protegido de fontes de calor e de incêndio, como aquecedores, fornos de micro-ondas, fogões, esquentadores, radiadores ou velas.
- Não coloque quaisquer objetos, como velas ou recipientes com água, em cima do dispositivo. Se qualquer objeto estranho ou líquido entrar no dispositivo, pare imediatamente de o utilizar, desligue-o e remova todos os cabos de ligação.
- Não bloqueie as aberturas do dispositivo. Reserve um mínimo de 10 cm à volta do dispositivo para dissipar o calor.
- Suspenda a utilização do dispositivo ou de aplicações durante algum tempo se o dispositivo aquecer demasiado. Se a pele estiver exposta a um dispositivo sobreaquecido durante um período prolongado, podem ocorrer sintomas de queimaduras de baixa temperatura, como manchas vermelhas e pigmentação mais escura.
- Não toque na antena do dispositivo. Caso contrário, a qualidade da comunicação poderá diminuir.
- Não permita que crianças ou animais mordam ou metam o dispositivo ou os acessórios na boca. Caso contrário, poderão ocorrer danos ou uma explosão.
- Respeite as leis e regulamentações locais, bem como a privacidade e os direitos legais de terceiros.
- Mantenha o dispositivo num local com boa recepção. A distância entre o dispositivo e outros materiais de metal (como suportes metálicos ou portas e janelas metálicas) deve ser superior a 25 cm e a distância entre o dispositivo superior a 30 cm.

- A placa de identificação do dispositivo está no fundo do dispositivo.

Segurança infantil

- Cumpra todas as precauções relacionadas com a segurança de crianças. Pode ser perigoso deixar as crianças brincar com o dispositivo ou os respectivos acessórios. O dispositivo inclui peças que podem ser retiradas, o que poderá constituir um risco de asfixia. Mantenha afastado das crianças.
- O dispositivo e os respectivos acessórios não foram concebidos para serem utilizados por crianças. As crianças não devem utilizar o dispositivo sem a supervisão de um adulto.

Acessórios

- A utilização de um transformador de corrente, carregador ou bateria não aprovado ou incompatível pode provocar um incêndio, uma explosão ou outros perigos.
- Selecione apenas acessórios aprovados pelo fabricante do dispositivo para utilização com este modelo. A utilização de qualquer outro tipo de acessórios pode anular a garantia, violar as leis e os regulamentos locais e ser perigoso. Contacte o seu revendedor para obter informações sobre a disponibilidade de acessórios aprovados na sua área.

Segurança do transformador

- A ficha de alimentação destina-se a funcionar como uma interrupção da ligação.
- No caso de dispositivos de ligação à corrente, a tomada eléctrica deverá estar situada perto dos dispositivos e facilmente acessível.
- Desligue o transformador da tomada e do dispositivo quando não estiver a utilizá-lo.
- Não deixe cair nem sujeite o adaptador de energia a impactos.
- Se o cabo de alimentação estiver danificado (exposto ou partido, por exemplo), ou se a ficha estiver solta, pare imediatamente de utilizá-lo. Se continuar a utilizá-lo, poderão ocorrer choques eléctricos, curto-circuitos ou um incêndio.
- Não toque no cabo de alimentação com as mãos molhadas nem o puxe para desligar o transformador.
- Não toque no dispositivo ou transformador com as mãos molhadas. Caso contrário, poderão ocorrer curto-circuitos, avarias ou choques eléctricos.
- Certifique-se de que o transformador cumpre os requisitos da IEC/EN 62368-1 e de que foi testado e aprovado de acordo com normas nacionais ou locais.

Limpeza e manutenção

- Durante o armazenamento, o transporte e o funcionamento do dispositivo, mantenha-o seco e proteja-o de colisões.
- Mantenha o dispositivo e o carregador secos. Não tente secá-lo com uma fonte de calor externa, como um forno de micro-ondas ou secador de cabelo.
- Não exponha o dispositivo ou os acessórios ao calor ou frio extremos. Estes ambientes podem interferir com o seu funcionamento correcto e provocar um incêndio ou explosão.
- Evite colisões que possam provocar avarias do dispositivo, sobreaquecimento, incêndio ou explosão.
- Se não pretende utilizar o dispositivo durante um longo período de tempo, desligue-o e remova todos os cabos de ligação.
- Se acontecer algo de estranho (por exemplo, se o dispositivo emitir fumo ou algum som ou cheiro estranho), pare imediatamente de o utilizar, desligue-o e remova todos os cabos ligados ao mesmo.
- Não pise, puxe ou dobre excessivamente qualquer cabo. Se o fizer, poderá danificar o cabo e causar o mau funcionamento do dispositivo.
- Antes de limpar ou guardar o dispositivo, pare de utilizá-lo, pare todas as aplicações e desligue todos os cabos de ligação.
- Não utilize qualquer detergente químico, pó ou outros agentes químicos (como álcool e benzina) para limpar o dispositivo ou os acessórios. Estas substâncias podem provocar danos nas peças ou apresentar o risco de incêndio. Utilize um pano limpo, macio e seco para limpar o exterior do dispositivo e dos acessórios.
- Não coloque cartões de fita magnética, como cartões de crédito ou de telefone, perto do dispositivo durante períodos prolongados. Caso contrário, os cartões de fita magnética podem ficar danificados.
- Não desmonte nem adultere o dispositivo e respetivos acessórios. Caso contrário, anula a garantia e desresponsabiliza o fabricante de quaisquer danos.

Bombas de gasolina e ambientes explosivos

em locais com ambientes potencialmente explosivos, respeite todos os avisos afixados para desligar os dispositivos sem fios, tais como o telefone ou outro equipamento de rádio. As áreas com ambientes potencialmente explosivos, que incluem áreas de abastecimento de combustível, por baixo do convés dos navios, instalações de armazenamento ou transferência de produtos químicos ou combustível, áreas onde o ar contenha produtos químicos ou partículas, tais como grão, poeira ou pós metálicos.

Áreas de explosão ou detonação

Desligue o dispositivo ou dispositivo sem fios quando se encontrar numa área de detonação ou em áreas onde existam avisos para desligar "rádios bidireccionais" ou "dispositivos eletrónicos", a fim de evitar interferências nas operações de detonação.

Dispositivos médicos

Consulte o seu médico e o fabricante do dispositivo para saber se o funcionamento deste último pode interferir no funcionamento do dispositivo médico que está a usar.

Hospitais

Desligue o dispositivo sem fios em hospitais, clínicas ou instalações de cuidados de saúde, quando lhe for pedido que o faça. Estes pedidos destinam-se a evitar a ocorrência de interferências nos equipamentos médicos sensíveis.

Aeronaves

Desligue o dispositivo sem fios sempre que os funcionários de um aeroporto ou os assistentes de bordo lhe deem instruções para o fazer. Consulte os assistentes de bordo sobre as regras de utilização de dispositivos sem fios a bordo da aeronave; se o dispositivo tiver um "modo de voo", este deve ser ativado antes de entrar na aeronave.

Informações sobre eliminação e reciclagem



O símbolo no produto, na bateria, na literatura ou na embalagem significa que os produtos ou as baterias devem ser colocados/as em pontos de recolha separados designados pelas autoridades locais no fim de vida. Isto irá garantir que o lixo EEE é reciclado e tratado de uma forma que conserva os materiais valiosos e protege a saúde pública e o ambiente. Para mais informações, contacte as autoridades locais, um distribuidor local ou um serviço de eliminação de lixo doméstico ou visite o website <https://www.brovi-tech.com>.

Redução de substâncias perigosas

Este dispositivo e os respetivos acessórios elétricos cumprem as normas locais aplicáveis relativas à restrição da utilização de determinadas substâncias perigosas em equipamentos elétricos e eletrónicos como, por exemplo, os regulamentos REACH da UE, RoHS e a diretiva relativa a baterias (onde incluídas). Para consultar as declarações de conformidade sobre as normas REACH e RoHS, visite o nosso website <https://www.brovi-tech.com>.

Informação sobre exposição a radiofrequências

Conforme recomendado pelas diretrizes internacionais, o dispositivo foi concebido para cumprir os limites estabelecidos pelo mercado em que o dispositivo será colocado. O dispositivo deverá ser instalado e operado com uma distância mínima de 50 cm entre o dispositivo e o seu corpo.

Conformidade regulamentar da UE

Pelo presente, a ZOWEE TECHNOLOGY (HEYUAN) CO., LTD. declara que este dispositivo H155-386 está em conformidade com a seguinte Diretiva: RED 2014/53/UE, RSP 2011/65/UE, ErP 2009/125/CE.

O texto integral da declaração de conformidade da UE, as informações detalhadas de ErP (produtos relacionados com o consumo de energia) e as informações mais recentes sobre acessórios e software encontram-se disponíveis no seguinte endereço de Internet: <https://www.brovi-tech.com>.

Ligar o dispositivo sem um cartão SIM introduzido irá desativar a rede celular. Ligar o dispositivo com um cartão SIM introduzido irá ativar a rede celular e o Wi-Fi.

Aceda à página de gestão baseada na Web do dispositivo (consulte a placa de identificação do dispositivo para obter o endereço), encontre o interruptor de Wi-Fi e ligue ou desligue conforme necessário para ativar ou desativar a rede Wi-Fi. Para obter mais informações sobre as funcionalidades de acessibilidade, visite a página de Internet oficial ZOWEE e consulte o Guia de Acessibilidade dos produtos Pontos de Acesso (Accessibility Guide of Access Point Products).

Restrições na banda de frequências:

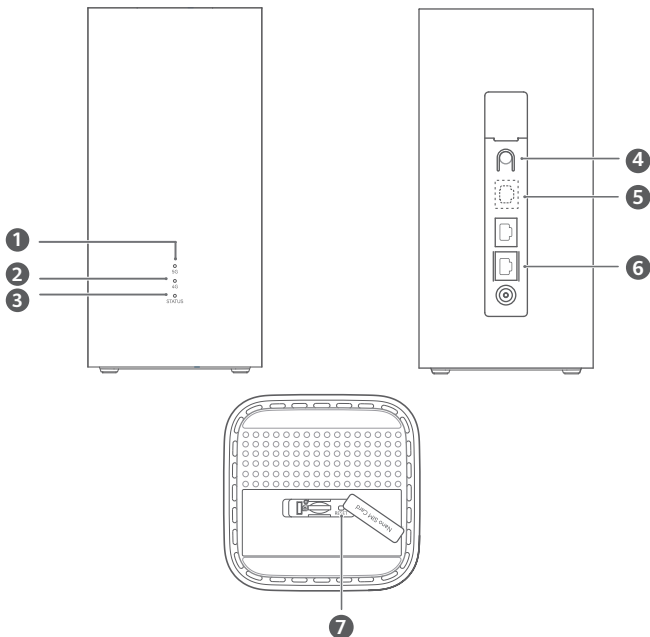
O intervalo de frequências de 5250 a 5350 MHz é restringido à utilização no interior nos seguintes países: AT, BE, BG, CH, CY, CZ, DE, DK, EE, EL, ES, FI, FR, HR, HU, IE, IS, IT, LI, LT, LU, LV, MT, NL, NO, PL, PT, RO, SE, SI, SK, TR, UK(NI).

Bandas de frequência e potência

Bandas de frequência nas quais o equipamento rádio opera: algumas bandas poderão não estar disponíveis em todos os países ou em todas as áreas. Contacte a operadora local para mais detalhes.

LTE Band 1/3/7/8/20/28/38/40/41/42/43: 25 dBm, 5G NR n1: 26,0 dBm, 5G NR n3/n7/n8/n38/n80/n81/n82/n83/n84: 25,7 dBm, 5G NR n20/n28/n40: 25,0 dBm, 5G NR n41/n77/n78: 29,0 dBm, Wi-Fi 2,4GHz: 20 dBm, Wi-Fi 5GHz: 5150-5250 MHz: 23 dBm, 5250-5350 MHz: 23 dBm, 5470-5600/5650-5725 MHz: 30 dBm.

Información general del producto



1	Indicador de señal 5G	2	Indicador de señal 4G
3	Indicador de estado de la red	4	Botón de WPS
5	Puerto de línea telefónica fija (Opcional: El aspecto y las funciones reales del producto prevalecen).	6	Puerto LAN/WAN
7	Botón de reinicio		

Configuración

1 Asegúrese de utilizar la tarjeta SIM correcta.



mini-SIM (2FF)

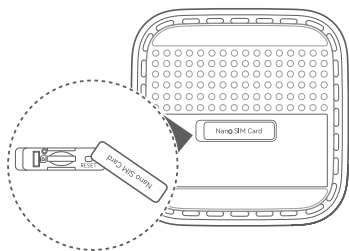


micro-SIM (3FF)

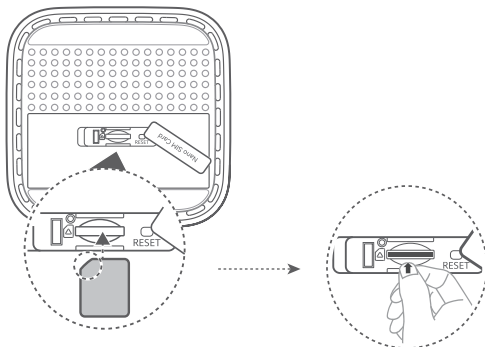


nano-SIM (4FF)

2 Abra la tapa de la tarjeta SIM.

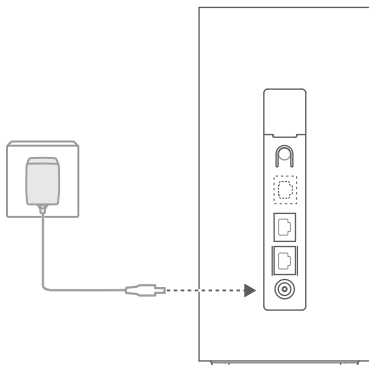


3 Inserte cuidadosamente la tarjeta SIM en la ranura para tarjetas SIM en la dirección que se muestra en la siguiente imagen hasta que escuche un "clic". A continuación, cierre la tapa de la tarjeta SIM.



- Para extraer la tarjeta SIM, presiónela levemente hasta que haga clic. La tarjeta saldrá automáticamente.
- No inserte ni extraiga una tarjeta SIM con el router en funcionamiento, ya que podría dañarse la tarjeta SIM o podría verse afectado su rendimiento.

4 Conecte el adaptador de alimentación al router.



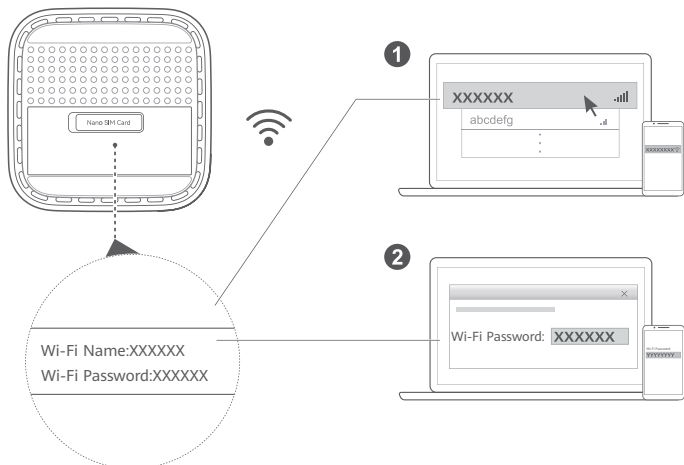
Los indicadores se encenderán cuando el router se haya conectado correctamente a una red.

	Azul sin parpadear: Intensidad alta.
Indicador de señal 5G	Amarillo: Moderada.
	Rojo: Débil.

	Azul sin parpadear: Intensidad alta.
Indicador de señal 4G	Amarillo: Moderada.
	Rojo: Débil.

i Si los indicadores de señal 5G y 4G están apagados, significa que no hay conexión de red. Consulte la sección Preguntas frecuentes de esta guía.

Cómo conectarse a la red Wi-Fi del router



Una vez que el router se haya conectado a una red de datos móviles, podrá conectar el ordenador o el teléfono móvil a la red Wi-Fi del router para acceder a Internet. Consulte la etiqueta que aparece en la parte inferior del router para obtener el nombre (**Wi-Fi Name**) y la contraseña (**Wi-Fi Password**) de la red Wi-Fi predeterminados.

i Asegúrese de cambiar inmediatamente el nombre y la contraseña de la red Wi-Fi en la página de gestión web para evitar el acceso no autorizado a su red Wi-Fi. Una vez que haya cambiado la contraseña, deberá volver a conectarse a la red Wi-Fi del router.

Cómo gestionar el router

Puede usar la página de gestión web para gestionar el router. Consulte la etiqueta que se encuentra en la base del router para obtener la dirección IP y la contraseña predeterminados, etc. Para obtener más información, consulte la página de gestión web.

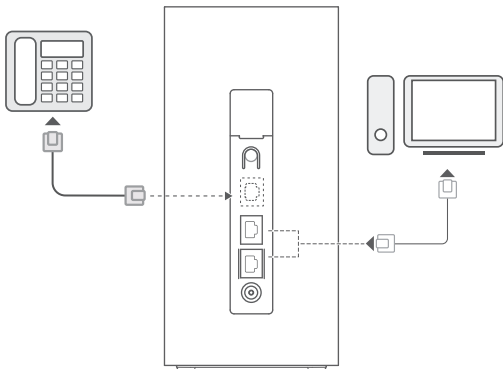
i Asegúrese de cambiar de inmediato la contraseña de inicio de sesión predeterminada de la página de gestión web para evitar que usuarios no autorizados cambien los ajustes del router.

Configuraciones opcionales

Las funciones descritas en esta sección se incluyen como referencia únicamente. Es posible que el router no admita todas estas funciones.

Conexión de muchos dispositivos

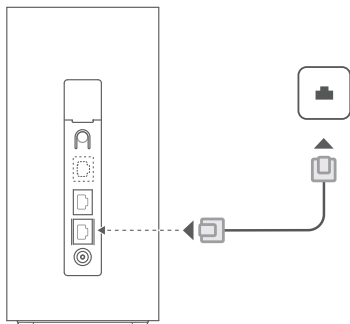
Es posible conectar un ordenador o una línea de teléfono fija al router para acceder a Internet, hacer llamadas telefónicas, etc.



Acceso a Internet a través de un puerto Ethernet

Es posible conectar el router a un puerto Ethernet de montaje en pared usando un cable Ethernet para conectarse a Internet.

Configure los ajustes pertinentes en la página de gestión web antes de conectarse a Internet a través de un puerto Ethernet. Para obtener más detalles, póngase en contacto con el operador.



Preguntas frecuentes

¿Cómo restablezco los ajustes de fábrica?

Cuando el router esté encendido, utilice un objeto punzante para mantener pulsado el botón de reinicio hasta que el indicador de estado de la red comience a parpadear. Suelte el botón. El router se restablecerá a sus ajustes de fábrica.

¿Qué debo hacer si olvidó la contraseña de la red Wi-Fi o la contraseña de inicio de sesión de la página web de gestión?

Restablezca los ajustes de fábrica del router y, a continuación, use la contraseña de Wi-Fi predeterminada y contraseña de inicio de sesión que figuran en la etiqueta del router para volver a intentarlo.

¿Qué debo hacer si los indicadores de señal 5G y 4G están apagados o si no se puede establecer una conexión a Internet?

- 1 Verifique si está insertada la tarjeta SIM. Consulte la sección Configuración para obtener información sobre el tamaño correcto de tarjeta SIM y sobre la manera correcta de insertarla en la ranura.
- 2 Si el problema continúa, restablezca los ajustes de fábrica del router y vuelva a intentarlo.
- 3 Póngase en contacto con el operador para saber si la tarjeta SIM está fuera de servicio. Si es una tarjeta nueva, compruebe que esté activada.

¿Qué debo hacer si la velocidad de Internet es lenta?

- 1 Verifique los indicadores de señal 5G y 4G del router. Si están en rojo, ajuste la dirección del router o acérquelo a una ventana para mejorar la recepción de la señal.
- 2 Si el dispositivo está conectado al router a través de la red Wi-Fi, cambie la posición del dispositivo para recibir mejor señal.
- 3 Seleccione la red Wi-Fi de 5 GHz si el dispositivo admite dicha red.
- 4 Reinicie el router y el dispositivo, y vuelva a intentarlo.
- 5 Verifique si ha alcanzado el límite de datos mensual. De ser así, es posible que el operador limite la velocidad de Internet.

¿Por qué no puedo acceder a la página de gestión web del router?

- 1 Asegúrese de que el ordenador esté conectado al router a través de un cable Ethernet o de la red Wi-Fi.
- 2 Asegúrese de que el ordenador esté configurado para obtener una dirección IP y una dirección del servidor DNS de manera automática.
- 3 Reinicie el navegador o pruebe con otro navegador.
- 4 Si el problema continúa, restablezca los ajustes de fábrica del router.

Si tiene problemas con el router, haga lo siguiente:

- 1 Reinicie el router.
- 2 Restablezca los ajustes de fábrica del router.
- 3 Póngase en contacto con su operador.

Aviso legal

El producto descrito en este manual puede incluir software protegido por derechos de autor de los licenciantes respectivos. Los clientes no podrán reproducir, distribuir, modificar, descompilar, desmontar, descifrar, extraer, arrendar ni ceder dicho software de ningún modo, como tampoco podrán realizar en él ingeniería inversa ni otorgar una sublicencia al respecto, a excepción de que las leyes aplicables prohíban dichas restricciones o de que los titulares de los derechos de autor respectivos hayan aprobado dichas acciones.

Marcas comerciales y permisos

LTE es una marca comercial de ETSI.

Wi-Fi®, el logotipo de Wi-Fi CERTIFIED y el logotipo de Wi-Fi son marcas comerciales de Wi-Fi Alliance.

Otros nombres de empresas, servicios, productos y marcas comerciales que se mencionan en este documento podrían ser propiedad de sus respectivos titulares.

Aviso

Algunas características del producto y sus accesorios descritas en el presente documento dependen del software instalado, las capacidades y los ajustes de la red local y, por lo tanto, es posible que los operadores de red o los proveedores de servicios de red locales no las hayan activado o las hayan limitado.

Por lo tanto, las descripciones mencionadas en este manual podrían no coincidir exactamente con el producto o los accesorios adquiridos.

Nos reservamos el derecho de cambiar o modificar cualquier información o especificación incluida en este manual sin notificación previa y sin incurrir ningún tipo de responsabilidad.

EXENCIÓN DE RESPONSABILIDADES

EL CONTENIDO DE ESTE MANUAL NO CONSTITUYE GARANTÍA ALGUNA. A EXCEPCIÓN DE LOS CASOS EN QUE ASÍ LO REQUIERA LA LEY APLICABLE, NO SE OTORGAN GARANTÍAS DE NINGUNA CLASE, NI EXPRESAS NI IMPLÍCITAS. ENTRE OTRAS, A TÍTULO MERAMENTE ENUNCIATIVO, NO SE OFRECE NINGUNA GARANTÍA DE COMERCIABILIDAD NI DE APTITUD PARA UN FIN ESPECÍFICO RESPECTO DE LA PRECISIÓN, LA CONFIABILIDAD NI EL CONTENIDO DE ESTE MANUAL.

DENTRO DEL ALCANCE MÁXIMO PERMITIDO POR LAS LEYES APLICABLES, ZOWEE NO SERÁ RESPONSABLE BAJO NINGUNA CIRCUNSTANCIA DE DAÑOS ESPECIALES, INCIDENTALES, INDIRECTOS, NI EMERGENTES, COMO TAMPOCO DE PÉRDIDA DE BENEFICIOS, OPORTUNIDADES COMERCIALES, INGRESOS, DATOS, PRESTIGIO NI AHORROS ANTICIPADOS, INDEPENDIENTEMENTE DE QUE DICHAS PÉRDIDAS SEAN PREVISIBLES O NO.

LA RESPONSABILIDAD MÁXIMA DE ZOWEE POR EL USO DEL PRODUCTO DESCRITO EN ESTE MANUAL SE LIMITARÁ AL IMPORTE QUE LOS CLIENTES HAYAN PAGADO POR LA COMPRA DE DICHO PRODUCTO (ESTA LIMITACIÓN NO SE APLICARÁ A LA RESPONSABILIDAD POR LESIONES EN LA MEDIDA EN QUE LA LEGISLACIÓN APLICABLE LO PROHÍBA).

Normativa de importación y exportación

Los clientes cumplirán todas las leyes y normativas de exportación o importación vigentes y serán responsables de obtener todos los permisos y las licencias gubernamentales necesarios para exportar, re-exportar o importar el producto mencionado en este manual, incluidos el software y los datos técnicos.

Política de privacidad

Para entender cómo usamos y protegemos su información personal en este dispositivo, abra el portal de configuración y lea nuestra Declaración de privacidad para dispositivos de banda ancha móvil.

Actualización de software

Si continúa usando este dispositivo, significa que ha leído y acepta el siguiente contenido:

Para proporcionar un servicio mejor, una vez establecida la conexión a Internet, este dispositivo obtendrá automáticamente la información de actualización de software proporcionada por ZOWEE o por el operador que usted haya contratado. Este proceso consumirá datos móviles y requerirá acceso al identificador único del dispositivo (número de serie) y al identificador de la red del operador del servicio (PLMN) para comprobar si el dispositivo debe actualizarse. Este dispositivo admite la función de actualización automática. Una vez habilitada dicha función, el dispositivo descargará e instalará automáticamente las actualizaciones importantes proporcionadas por ZOWEE o por el operador que usted haya contratado. Esta función está habilitada por defecto y se puede configurar en el menú de ajustes del portal de configuración.

Información de seguridad



[Advertencia] Lee cuidadosamente toda la información de seguridad antes de usar el dispositivo para asegurarte de que funcione de manera adecuada y segura, y para saber cómo desecharlo correctamente.

Dispositivos electrónicos

No utilice el dispositivo cuando su uso esté prohibido. No utilice el dispositivo cuando su uso pueda generar situaciones peligrosas o interferir con otros dispositivos electrónicos.

Interferencias con dispositivos médicos

- Cumpla con las reglas y normas vigentes de los hospitales y centros de salud. No utilice el dispositivo en lugares donde su uso esté prohibido.
- Algunos dispositivos inalámbricos pueden afectar el funcionamiento de los audífonos o marcapasos. Comuníquese con su operador para obtener más información.
- Los fabricantes de marcapasos recomiendan mantener una distancia mínima de 20 cm entre el teléfono móvil y un marcapasos para evitar posibles interferencias. En caso de tener un marcapasos, use el teléfono en el lado opuesto y no lo lleve en el bolsillo delantero.

Áreas con presencia de elementos inflamables y explosivos

- No utilice el dispositivo en áreas donde se almacenen elementos inflamables o explosivos (por ejemplo, gasolineras, depósitos de aceite o plantas químicas). El uso del dispositivo en este tipo de entornos aumenta el riesgo de explosión o incendio. Además, siga las instrucciones indicadas por escrito o mediante símbolos.
- No almacene ni transporte el dispositivo en recipientes que contengan gases o líquidos inflamables, o explosivos.

Condiciones de uso

- No utilice el dispositivo en entornos con polvo, humedad o suciedad. Tampoco lo utilice en áreas con campos magnéticos. El uso del dispositivo en ese tipo de entornos puede ocasionar el mal funcionamiento del circuito.
- Antes de conectar y desconectar los cables, deje de utilizar el dispositivo y luego desconéctelo de la fuente de alimentación. Asegúrese de tener las manos secas para realizar esta operación.
- Coloque el dispositivo sobre una superficie estable.
- Mantenga el dispositivo alejado de artículos electrónicos que generen campos magnéticos o eléctricos de gran intensidad (por ejemplo, hornos de microondas o refrigeradores).
- Durante tormentas eléctricas, apague el dispositivo y desconecte todos los cables para protegerlo contra descargas atmosféricas.
- No utilice el dispositivo durante tormentas eléctricas para protegerlo de situaciones peligrosas generadas por descargas atmosféricas.
- Las temperaturas de uso ideales oscilan entre 0 °C y 40 °C. Las temperaturas de almacenamiento ideales oscilan entre -20 °C y +70 °C. El frío o el calor extremos pueden dañar el dispositivo o los accesorios.
- Mantenga el dispositivo y sus accesorios en un área fresca y bien ventilada lejos de la luz directa del sol. No envuelva ni cubra el dispositivo con toallas ni otros objetos. No coloque el dispositivo en un contenedor con poca disipación del calor, como una caja o un bolso.
- Para proteger el dispositivo o los accesorios contra incendios o posibles descargas eléctricas, evite exponerlo a la lluvia y a la humedad.
- Mantenga el dispositivo alejado del fuego o de fuentes de calor (por ejemplo, estufas, hornos de microondas, cocinas, calentadores, radiadores o velas).
- No ponga ningún objeto (por ejemplo, una vela o un recipiente con agua) sobre el dispositivo. Si entra un cuerpo extraño o un líquido en el dispositivo, deje de usarlo de inmediato, apáguelo y desconecte todos los cables conectados a él.
- No bloquee las salidas del dispositivo. Reserve un mínimo de 10 cm alrededor del dispositivo para que pueda disiparse el calor.
- Deje de utilizar las aplicaciones o el dispositivo temporalmente si se recalienta. Si la piel queda expuesta a un dispositivo sobrecalentado por un período prolongado, es posible que se produzcan síntomas de quemaduras a baja temperatura, como enrojecimiento y pigmentación más oscura.
- No toque la antena del dispositivo. Si lo hace, es posible que la calidad de las comunicaciones se vea afectada.
- No permita que los niños ni las mascotas muerdan el dispositivo ni sus accesorios así como tampoco que se los coloquen en la boca. Esto puede ocasionar daños o explosiones.

- Respete las leyes y normas locales, así como la privacidad y los derechos de los demás.
- Mantenga el dispositivo en un lugar con buena recepción. La distancia entre el dispositivo y otros materiales de metal (tales como ménsulas de metal o puertas y ventanas metálicas) debe ser superior a 25 cm, y la distancia entre los dispositivos debe ser superior a 30 cm.
- La marca de este dispositivo está en el exterior de la parte inferior.

Seguridad de los niños

- Cumpla con todas las precauciones para la seguridad de los niños. Puede resultar peligroso permitir que los niños jueguen con el dispositivo o con los accesorios. El dispositivo contiene partes desmontables que pueden causar asfixia. Manténgalo alejado de los niños.
- El dispositivo y los accesorios no están diseñados para ser utilizados por niños. Los niños solo deben usar el dispositivo con la supervisión de un adulto.

Accesorios

- El uso de baterías, cargadores o adaptadores de corriente no autorizados o incompatibles puede generar incendios, explosiones u otras situaciones peligrosas.
- Utilice solo los accesorios aprobados por el fabricante para este modelo. El uso de cualquier otro tipo de accesorio puede invalidar la garantía, violar leyes y normas locales, y resultar peligroso. Comuníquese con el vendedor para obtener información sobre la disponibilidad de accesorios aprobados en el área donde reside.

Seguridad del adaptador de corriente

- El enchufe debe funcionar como un dispositivo de desconexión.
- En el caso de los dispositivos que van conectados a la red, la toma de corriente debe encontrarse cerca del dispositivo y debe ser de fácil acceso.
- Desenchufe el adaptador de corriente de la toma de energía y del dispositivo cuando no esté siendo utilizado.
- No deje que el adaptador de alimentación se caiga y no permita que se golpee.
- Si el cable de alimentación se daña (por ejemplo: los hilos quedan al descubierto o se rompen), o si el enchufe se afloja, deje de utilizar el cable de inmediato. Si continúa utilizándolo, es posible que se produzcan descargas eléctricas, cortocircuitos o incendios.
- No toque el cable de alimentación con las manos mojadas ni tire de este para desconectarlo del adaptador de corriente.
- No toque el dispositivo ni el adaptador de corriente con las manos mojadas. De hacerlo, es posible que se produzcan descargas eléctricas, cortocircuitos o el mal funcionamiento del dispositivo.
- Asegúrese de que el adaptador de alimentación cumpla con los requisitos de IEC/EN 62368-1 y de que se haya sometido a una prueba y aprobado de conformidad con las normas nacionales o locales.

Limpieza y mantenimiento

- Durante el almacenamiento, el transporte y la operación del dispositivo, no permita que este se moje ni que se golpee contra otros objetos.
- Mantenga el dispositivo y los accesorios secos. No intente secarlos con una fuente de calor externa, como un horno de microondas o un secador de pelo.
- No exponga el dispositivo ni los accesorios al frío o calor extremos. Este tipo de entornos puede interferir en el correcto funcionamiento y provocar incendios o explosiones.
- Evite golpes ya que estos podrían producir el mal funcionamiento o el recalentamiento del dispositivo, incendios o explosiones.
- Si planea no utilizar el dispositivo por un período prolongado, apáguelo y desconecte todos los cables.
- Si ocurre algo fuera de lo común (por ejemplo, si salen humo o ruidos u olores inusuales del dispositivo), deje de utilizarlo inmediatamente, apáguelo y desconecte todos los cables conectados a él.
- No aplaste los cables, no jale de ellos y no los doble demasiado. Esto puede dañar el cable y ocasionar el mal funcionamiento del dispositivo.
- Antes de limpiar el equipo o realizar tareas de mantenimiento, cierre todas las aplicaciones, deje de utilizarlo y desconecte todos los cables.
- No limpie el dispositivo ni los accesorios con detergentes, polvos ni con cualquier otro agente químico (como alcohol o benceno). Estas sustancias pueden dañar los componentes o causar potenciales incendios. Utilice un paño limpio, suave y seco.
- No coloque tarjetas con bandas magnéticas (como tarjetas de crédito o de teléfono) cerca del dispositivo por períodos prolongados. Esto puede dañar las bandas magnéticas de las tarjetas.
- No desmonte ni reacondicione el dispositivo ni sus accesorios. Esto invalidará la garantía y eximirá al fabricante de toda responsabilidad por daños.

Gasolinerías y atmósferas explosivas

En lugares con atmósferas potencialmente explosivas, cumpla con todas las indicaciones de los letreros que soliciten apagar dispositivos inalámbricos como el teléfono y otros equipos de radio. Entre las áreas con atmósferas potencialmente explosivas, se pueden mencionar las gasolinerías, las zonas debajo de las cubiertas de las embarcaciones, las instalaciones de almacenamiento o transporte de productos químicos o combustible, las áreas en las que el aire contiene sustancias químicas o partículas, como polvo metálico, polvillo o granos.

Zonas de voladura o donde se utilicen detonadores

Apaga el dispositivo portátil o inalámbrico cuando te encuentres en una zona de voladura o en aquellas zonas con cartelitos donde se indique que deben apagarse las comunicaciones bilaterales por radio o los dispositivos electrónicos a fin de evitar cualquier interferencia con las operaciones de voladura en curso.

Aparatos médicos

Te rogamos que consultes a tu médico, así como al fabricante del dispositivo inalámbrico, a fin de poder determinar si el uso del dispositivo es propenso a interferir con el funcionamiento adecuado de tu aparato médico.

Hospitales

Apaga el dispositivo inalámbrico cuando así se solicite en hospitales, clínicas o centros de salud. Dichas solicitudes tienen como propósito evitar posibles interferencias con equipos médicos particularmente sensibles.

Aviones

Apaga el dispositivo inalámbrico cuando el personal de aeropuertos o la tripulación de líneas aéreas así te lo solicite. Consulta con la línea aérea el uso de dispositivos inalámbricos a bordo. Si tu dispositivo dispone de «modo avión», deberás activarlo antes de embarcar.

Información sobre desecho de residuos y reciclaje



El símbolo en el producto, la batería, los textos o el embalaje indica que, al finalizar su vida útil, los productos y las baterías deben ser llevados a puntos limpios especiales designados por las autoridades locales. Esto garantiza que los residuos de equipos eléctricos y electrónicos (EEE) se reciclarán y se tratarán de manera que se conserven los materiales valiosos, se proteja la salud de las personas y se cuide el medioambiente.

Para obtener más información, póngase en contacto con las autoridades locales, la tienda minorista o el servicio de eliminación de residuos domésticos, o visite el sitio web <https://www.brovi-tech.com>.

Reducción del uso de sustancias peligrosas

Este dispositivo y sus accesorios eléctricos cumplen con las normas locales aplicables sobre la restricción del uso de determinadas sustancias peligrosas en equipos eléctricos y electrónicos, como las normas REACH de la UE, la RoHS y la directiva de baterías (en caso de corresponder). Para obtener las declaraciones de cumplimiento de las normas REACH y RoHS, visite el sitio web <https://www.brovi-tech.com>.

Información sobre exposición a RF

Según lo recomendado por las directrices internacionales, el dispositivo se ha diseñado para que cumpla con los límites establecidos por el mercado donde se comercializa. El dispositivo debe instalarse y utilizarse manteniendo una distancia mínima de 50 cm entre el dispositivo y el cuerpo.

Cumplimiento de las normas de la Unión Europea

Por medio del presente documento, ZOWEE TECHNOLOGY (HEYUAN) CO., LTD. declara que este dispositivo H155-386 cumple con las siguientes directivas: RED 2014/53/UE, RoHS 2011/65/UE, ErP 2009/125/CE.

El texto completo de la declaración de cumplimiento de la UE, la información detallada de la ErP y la información más reciente sobre los accesorios y el software están disponibles en la siguiente dirección de Internet:

<https://www.brovi-tech.com>.

Al encender el dispositivo sin una tarjeta SIM insertada, se deshabilitará la red celular, mientras que al encender el dispositivo con una tarjeta SIM insertada se habilitarán tanto la red celular como la red Wi-Fi.

Accede al portal de configuración del dispositivo (la dirección está en la placa de identificación de este), busca el selector de Wi-Fi y actívalo o desactívalo según sea necesario para habilitar o deshabilitar la red Wi-Fi.

Para obtener más información sobre las funciones de accesibilidad, visite el sitio web oficial de ZOWEE y consulte la Guía de accesibilidad de los productos de puntos de acceso (Accessibility Guide of Access Point Products).

Restricciones en la banda de frecuencias:

El rango de frecuencias de 5250 a 5350 MHz se restringe al uso en interiores en: AT, BE, BG, CH, CY, CZ, DE, DK, EE, EL, ES, FI, FR, HR, HU, IE, IS, IT, LI, LT, LU, LV, MT, NL, NO, PL, PT, RO, SE, SI, SK, TR, UK(NI).

Bandas de frecuencia y potencia

Bandas de frecuencias en las cuales funciona el equipo de radio: Es posible que algunas bandas no estén disponibles en todos los países o en todas las áreas. Contacte con el operador local para obtener más detalles.

LTE Band 1/3/7/8/20/28/38/40/41/42/43: 25 dBm, 5G NR n1: 26,0 dBm, 5G NR n3/n7/n8/n38/n80/n81/n82/n83/n84: 25,7 dBm, 5G NR n20/n28/n40: 25,0 dBm, 5G NR n41/n77/n78: 29,0 dBm, Wi-Fi 2,4GHz: 20 dBm, Wi-Fi 5GHz: 5150-5250 MHz: 23 dBm, 5250-5350 MHz: 23 dBm, 5470-5600/5650-5725 MHz: 30 dBm.